

OKUL DIŐI ÖĐRENME ORTAMLARI ÖĐRETMEN KILAVUZU

OKULUM TOKAT

LİSE



PROJE SAHİBİ

Murat KÜÇÜKALİ
Tokat Milli Eğitim Müdürü

PROJE SORUMLUSU

Osman SARGUT
Tokat Milli Eğitim Şube Müdürü

PROJE EKİBİ

Mehmet ÜLKÜ
Proje Koordinatörü

Nazif KOÇ
Matematik

Oğuz ÖZTÜRK
Fizik

Özlem MUTLU
Proje Sorumlusu

Cabir ONAY
Din Kültürü ve Ahlak Bilgisi

Ferhat TÜRK
Biyoloji

Fatih ÇETİNKAYA
Proje Sorumlusu

Selda KARATAŞ MIŞE
Görsel Sanatlar

Gökay YÜCE
Coğrafya

Selda KARATAŞ MIŞE
Proje Sorumlusu

Nihan ÖZDEN
Türk Dili ve Edebiyatı

Fehime ÇEBER
El Sanatları Teknolojisi

Cemil ÇAYIR
Redaksiyon

Özlem MUTLU
Tarih

Ayşe Habibe ÇAKIR
Yiyecek İçecek Hizmetleri

Savaş KILIÇ
Grafik Tasarım



İSTİKLÂL MARŞI

Korkma, sönmez bu şafaklarda yüzen al sancak;
Sönmeden yurdumun üstünde tüten en son ocak.
O benim milletimin yıldızıdır, parlayacak;
O benimdir, o benim milletimindir ancak.

Çatma, kurban olayım, çehreni ey nazlı hilal!
Kahraman ırkıma bir gül! Ne bu şiddet, bu celâl?
Sana olmaz dökülen kanlarımız sonra helâl...
Hakkıdır, Hakk'a tapan, milletimin istiklâl!

Ben ezelden beridir hür yaşadım, hür yaşarım.
Hangi çılgın bana zincir vuracakmış? Şaşarım!
Kükremiş sel gibiyim, bendimi çiğner, aşarım.
Yırtarım dağları, enginlere sığmam, taşarım.

Garbın âfâkını sarmışsa çelik zırhlı duvar,
Benim iman dolu göğsüm gibi serhaddim var.
Ulusun, korkma! Nasıl böyle bir imanı boğar,
Medeniyet!' dediğin tek dişi kalmış canavar?

Arkadaş! Yurduma alçakları uğratma, sakın.
Siper et gövdeni, dursun bu hayâsızca akın.
Doğacaktır sana va'dettiği günler Hakk'ın...
Kim bilir, belki yarın, belki yarından da yakın.

Bastığın yerleri "toprak!" diyerek geçme, tanı:
Düşün altındaki binlerce kefensiz yatanı.
Sen şehit oğlusun, incitme, yazıktır, atanı:
Verme, dünyaları alsan da, bu cennet vatanı.

Kim bu cennet vatanın uğruna olmaz ki fedâ?
Şühedâ fışkıracak toprağı sıksan, şühedâ!
Cânı, cânânı, bütün varımı alsın da Huda,
Etmesin tek vatanımdan beni dünyada cüdâ.

Ruhumun senden, İlahi, şudur ancak emeli:
Değmesin mabedimin göğsüne nâmâhrem eli.
Bu ezanlar-ki şahadetleri dinin temeli-
Ebedî yurdumun üstünde benim inlemeli.

O zaman vecd ile bin secde eder -varsa- taşım,
Her cerîhamdan, İlahi, boşanıp kanlı yaşım,
Fışkırır ruh-ı mücerred gibi yerden na'şım;
O zaman yükselerek arşa değer belki başım.

Dalgalar sen de şafaklar gibi ey şanlı hilâl!
Olsun artık dökülen kanlarımın hepsi helâl.
Ebediyen sana yok, ırkıma yok izmihlâl:
Hakkıdır, hür yaşamış, bayrağımın hürriyet;
Hakkıdır, Hakk'a tapan milletimin istiklâl!

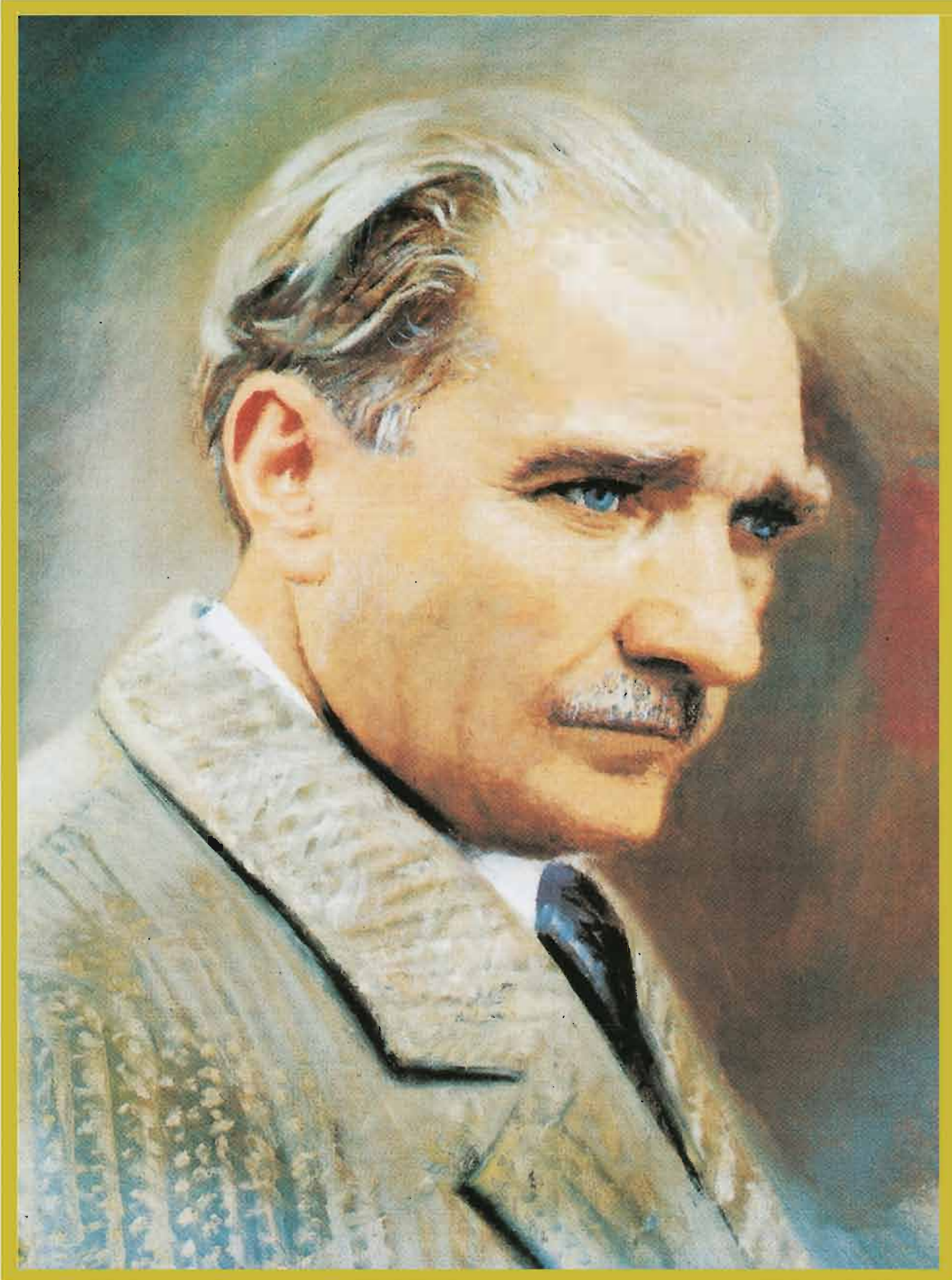
GENÇLİĞE HİTABE

Ey Türk Gençliği! Birinci vazifen, Türk istiklalini, Türk Cumhuriyetini, ilelebet, muhafaza ve müdafaa etmektir.

Mevcudiyetinin ve istikbalinin yegane temeli budur. Bu temel, senin, en kıymetli hazinendir. İstikbalde dahi, seni, bu hazineden mahrum etmek isteyecek, dahili ve harici, bedhahların olacaktır. Bir gün, istiklal ve Cumhuriyeti müdafaa mecburiyetine düşersen, vazifeye atılmak için, içinde bulunacağın vaziyetin imkan ve şeraitini düşünmeyeceksin! Bu imkan ve şerait, çok namüsaid bir mahiyette tezahür edebilir. İstiklal ve Cumhuriyetine kastedecek düşmanlar, bütün dünyada emsali görülmemiş bir galibiyetin mümessili olabilirler. Cebren ve hile ile aziz vatanın kaleleri zaptedilmiş, bütün tersanelerine girilmiş, bütün orduları dağıtılmış ve memleketin her köşesi bilfiil işgal edilmiş olabilir. Bütün bu şeraitten daha elim ve daha vahim olmak üzere, memleketin dahilinde iktidara sahip olanlar gaflet, dalalet ve hatta hıyanet içinde bulunabilirler. Hatta bu iktidar sahipleri şahsi menfaatlerini, müstevlilerin siyasi emelleriyle tevhit edebilirler. Millet, fakru zaruret içinde harap ve bitap düşmüş olabilir.

Ey Türk istikbalinin evladı! İşte, bu ahval ve şerait içinde dahi vazifen, Türk İstiklal ve Cumhuriyetini kurtarmaktır. Muhtaç olduğun kudret, damarlarındaki asil kanda mevcuttur.

Mustafa Kemal Atatürk



MUSTAFA KEMAL ATATÜRK

SUNUŞ

Değerli Öğretmenim,

Tokat İl Milli Eğitim Müdürlüğü olarak 2023 eğitim vizyonuna uygun bir çalışmayı daha şehrimize kazandırmanın mutluluğunu yaşıyoruz. Ülkemizin istikbâli öğrencilerimize ve bu istikbâlin mimarı öğretmenlerimize hizmet edecek önemli bir çalışmayı hayata geçiriyoruz.

Yaşadığımız çağda geleneksel eğitim yöntemlerinin yerini modern ve millî eğitim yöntemleri almaktadır. Değişim ve üretimin hızlandığı bir çağda ezberci bir anlayışla insana dokunmak ve ulaşmak oldukça zordur. Çocuklarımızı sorgulayabilen, muhakeme edebilen kendini ve çevresini anlayıp algılayabilen; bilgiyi bulacak, seçecek, işleyecek ve üretecek tarzda yetiştirmek en büyük hedeflerimiz arasında yer almaktadır. Günümüzün dünyasında eğitim öğretim faaliyetlerini okul ve sınıf ortamı ile sınırlamak mümkün değildir. Geleceğimizin teminatı çocuklarımızın daha kaliteli ve başarılı bir eğitimle geleceğe hazırlanmalarını sağlamak için okul dışındaki öğrenme ortamlarından faydalanılması son derece önemlidir. Bu kapsamda hazırlanan Okul Dışı Öğrenme Ortamları Öğretmen e-Kılavuzu önemli bir boşluğu dolduracaktır.

Okul Dışı Öğrenme Ortamları Öğretmen e-Kılavuzu, Tokat'ın doğal, tarihi ve kültürel varlıkları, bilim ve sanat merkezleri, Üniversite ve endüstriyel kuruluşların okul dışı öğrenme ortamı olarak kullanılmasını sağlayacak ve eğitim metotlarına da yeni bir bakış açısı kazandıracaktır. Öğretmen e-Kılavuzun en önemli özelliklerinden birisi ders kazanımlarıyla Tokat'taki okul dışı öğrenme ortamlarının eşleştirilmesidir. Kılavuzda yer alan örnek etkinliklerle öğrencilerimiz eğlenirken öğrenecek ve öğrendikleri kalıcı hale gelecektir. Ayrıca Tokat genelinde bu mekânlar hem eğitimin bir parçası olarak kullanılacak hem de bu mekânlara olan ilgi artacaktır. Böylece Tokat'ımızın doğal güzelliklerine, tarihi ve kültürel mekanlarına olan farkındalık ortaya çıkacak, turizm canlanacak ve şehrin gelişimine de önemli katkı sağlanacaktır.

Değerli meslektaşım, Okul Dışı Öğrenme Ortamları Öğretmen e-Kılavuzu çok büyük emekle hazırlanmış olup, geleceğimizin mimarı olan sizler, bu çalışmayı hedefine ulaştırmada ve geliştirmede en büyük yardımcımız olacaksınız. Yapararak, yaşayarak öğrenme, deneysel öğrenme metotlarına uygun olan bu çalışmamızın sizlere hayırlı ve yararlı olacağını ümit ediyorum.

Okul Dışı Öğrenme Ortamları Öğretmen e-Kılavuzu'nu hazırlayan ekip üyelerine, komisyonda yer alan branş öğretmenlerimize, görsel tasarım uzmanlarımıza ayrı ayrı teşekkür ediyor, çalışmalarında başarılar diliyorum.

Sevgi ve Saygılarımla

Murat KÜÇÜKALİ
Tokat İl Milli Eğitim Müdürü

PROJENİN ÖYKÜSÜ

Eđitim dinamik bir alandır. Bilim ve teknolojiye bař dndrc bir hızla yařanan geliřmelerin eđitim-đretim ortamlarına yansıtılması bir zorunluluk haline gelmiřtir. Dnyadaki geliřmeleri yanlayabilen, ađı yakalayabilen, đrendiđi bilgileri gnlk yařamında kullanabilen, sosyal yn geliřmiř, bađımsız dřnebilen, sorgulayan, eleřtirel bakabilen, đrenmeyi đrenen bireyler yetiř-tirebilmek iin okul dıřında đrenme ortamlarına ihtiya olduđu aıka grlmektedir.

Okullarda yrtlen eđitim-đretim faaliyetleri belli bir plan ve program dahilinde ve okul duvarları ierisinde sınırlandırılmıřtır. Eđitim bilimciler, eđitimi yařantıların yeniden rgtlenmesi ya da yenilenmesi olarak tanımlamıřlardır. Ayrıca eđitimi okullarda verilen bilgiyle sınırlandırmak yerine, bilgiyi hayatla btnleřtirmeyi savunmuřlardır. Son yıllarda yapılan arařtırmalar bireyin en iyi yaparak ve yařayarak đrendiđini ortaya koymuřtur. Bu geliřmeler dođrultusunda Milli Eđitim Bakanlıđı eřitli adımlar atmaya bařlamıřtır.

Milli Eđitim Bakanlıđı'nın "2023 Eđitim Vizyonu"nda Temel Eđitim Temasında yer alan "yeniliki uygulamalara imkan sađlanacak" Őeklindeki 2. Hedef'in 2. Eylemi'nde; "Okulların, blgelerin-deki bilim merkezleri ve mzeleri, sanat merkezleri, teknoparklar ve niversitelerle iř birlikleri artırılacaktır." denilmekte ve Ortađretim Temasında yer alan "akademik bilginin beceriye dnř-mesi sađlanacak" Őeklindeki 2. Hedef'in 3. Eyleminde ise; "Dođal, tarih ve kltrel meknlar ile bilim-sanat merkezleri ve mzeler gibi okul dıřı đrenme ortamlarının, mfredatlarda yer alan kazanımlar dođrultusunda daha etkili kullanılması sađlanacaktır." hkmleri yer almaktadır. Bu amala 8 Őubat 2019 tarihinde "Milli Eđitim Bakanlıđı Okul Dıřı đrenme Ortamları Kılavuzu" yayınlandı.

Tokat İl Milli Eđitim Mdrmz sayın Murat KKALİ ve İl Milli Eđitim Őube Mdr Osman SARGUT'un destek ve yardımlarıyla tm eđitim-đretim kademelerinden birer đretmen-den oluřan "Okul Dıřı đrenme Ortamı alıřma Ekibi" kurulmuřtur. alıřma ekibi tarafından 2019 yılı mart ayında yrtlmeye bařlanan proje kapsamında merkez ile dahil Tokat il merkezi ve tm ilelerinde yer alan dođal gzellikler ve tabiat varlıkları, tarihi eserler ve mekanlar, kltrel zenginlikler ve kaynaklar, mzeler, endstriyel kuruluřlar ve GOP niversitesi iinde yer alan laboratuvar ve ktphaneler gibi okul dıřı đrenme ortamları tespit edilerek ziyaret edilmiřtir. Farklı eđitim kademelerinden belirlenen branř đretmenleri bu mekanlardan okul dıřı đrenme ortamı olarak kullanılabilecek olanları belirlemiř ve derslerin mfredat programlarında yer alan kazanımlarla eřleřtirilmelerini yapmıřlardır. Ayrıca okul dıřında ziyaret edilecek đrenme dıřı ortamlarda uygulanabilecek rnek etkinlikler hazırlamıřlardır.

Proje ekibi alıřmanın sonunda btn eđitim kademelerinde "Okulum Tokat" adıyla birer e-kılavuz kitap hazırlanarak Tokat Merkez ve ilelerindeki đretmen ve đrencilerin kullanımına sunulmuřtur. đretmenlerimizin okul dıřı đrenme ortamlarına yapacakları gezilerin planları oluřtırmalarında, gezi prosedr ve okul dıřı đrenme ortamları ile ilgili bilgi edinilmesi konularında azami lde faydalanmaları sađlanacaktır.

Yapılan alıřmanın elbette eksikleri olduđunu biliyoruz. Fakat okulncesi, ilkokul, ortaokul ve lise eđitim kademelerinde hazırlanan bu kılavuzun siz deđerli meslektařlarımızın katkılarıyla daha da geliřtirilebileceđini dřnyoruz. Bu vesileyle elinizdeki kılavuzların eđitim đretimde bařarının artırılmasına katkı sađlamasını umut ediyor, alıřmada emeđi geen herkese teřekkr ediyoruz.

Proje Ekibi

İÇİNDEKİLER

SUNUŞ.....	6
PROJENİN ÖYKÜSÜ.....	7
ON ADIMDA GEZİ.....	9
ÖRNEK ETKİNLİKLER.....	11
KAZANIM MEKÂN TABLOLARI.....	33
OKUL DIŐI ÖĐRENME ORTAMLARI.....	45
BİLİM MERKEZLERİ.....	46
DOĐAL MEKÂNLAR.....	55
TARİHİ VE KÜLTÜREL MEKÂNLAR.....	62
ENDÜSTRİYEL MEKANLAR.....	71
EKLER.....	79
KAYNAKÇA.....	86

ON ADIMDA GEZİ

GEZİ ÖNCESİ	1 ADIM
Rehberde yer alan “Kazanım Mekan Tablosu”nu inceleyiniz. Ders kazanımlarınızla ilgili mekanların listesini oluřturunuz.	

GEZİ ÖNCESİ	2 ADIM
Olulřturduėunuz listeden yola ıkararak gezi dzenlenecek mekanları yıllık planınıza dahil ediniz.	

GEZİ ÖNCESİ	3 ADIM
Yıllık planda yer alan gezilerin ders saati iinde ve mdrlėn onayı ile dzenlenebileceėini unutmayınız. (Sosyal etkinlikler kapsamında yapılacak gezilerin ise ders saati kapsamında yapılacak gezilerin ise ders saati dıřında il/ile milli eėitim mdrlė onayı ile dzenlenebileceėini unutmayınız!)	

GEZİ ÖNCESİ	4 ADIM
Okul gezilerinde40 ėrenciye kadar bir ynetici, en fazla iki ėretmen grevlendirilmesi gerektiėini ve gezi aralarının sorumluluėunu n okul mdrlklerine ait olduėunu unutmayınız!	

GEZİ ÖNCESİ	5 ADIM
Gezi dzenleyeceėiniz mekanı mmknse nceden ziyaret ediniz! Mekandaki grevlilere gezinizin amacını anlatınız. Katılımı tek sınıfla sınırlandırarak grevlilerden randevu alınız.	

ON ADIMDA GEZİ

GEZİ ÖNCESİ	6 ADIM
Gezi planınızı Gezi Listenizi ve Veli İzin Belgenizi okul müdürlüğüne en az yedi gün önce teslim ediniz.	

GEZİ ÖNCESİ	7 ADIM
Mekanda yapacağınız etkinlikleri belirleyiniz ve bu etkinliklere uygun anketleri ve çalışma kağıtlarını hazırlayınız.	

GEZİ ÖNCESİ	8 ADIM
Geziden öce öğrencilerinizi mekan hakkında bilgilendiriniz ve öğrencilerinize gezi kurallarını hatırlatınız. Ön Anketi sınıfta uygulayınız.	

GEZİ GÜNÜ	9 ADIM
Geziye katılan öğrencileri 10-15 kişilik gruplara ayırınız. Mekanda yapılacak çalışmaların verimliliği açısından her grup için Çalışma Kağıtlarını Öğrencilerinize dağıtınız ve etkinliği uygulayınız.	

GEZİ SONRASI	10 ADIM
Gezi sonrası Son Anketi sınıfta uygulayınız. Gezinizle ilgili değerlendirme ve pekiştirme etkinlikleri yapınız. Örnek Etkinlikler: Afiş ve Pano Çalışmaları, Hikaye yazma, Anketlerin karşılaştırılması.	



ÖRNEK

ETKİNLİKLER

ÖRNEK ETKİNLİKLER

TÜRK DİLİ VE EDEBİYATI ETKİNLİĞİ

Konu: Yazı Dili-Konuşma Dili, İletişim (Kütüphane)

Tokat il halk kütüphanesine daha önce gittiniz mi?	
Tokat il halk kütüphanesinde ne tür eserlerin yer aldığını biliyor musunuz?	
Yazılı ilk edebi eserimizin hangisi olduğunu biliyor musunuz?	
Kişisel gelişiminiz ve dış dünyayı tanıma konusunda hangi kaynaklardan yararlanırsınız?	
Raflardan alınan herhangi bir kitabın yazarının amacı veya eserin yazıldığı dönemle ilgili onu okumadan fikir belirtmeleri istenir. Ancak okumadan eser ve yazarı ya da dönemiyle ilgili bilgi sahibi olunamayacağı görülür. Bu yaratıcı drama etkinliği sonunda iletişimin temel unsurları(gönderici, alıcı, mesaj) kavratılır.	
Gezi sonrasında "Niçin yazmalıyız?" ve "Niçin okumalıyız?" sorularına cevaben gözlemlerini kullanarak serbest bir metin oluşturmaları istenir.	

Konu: Mülakat (Teknopark)

Teknopark nedir, nasıl bir ortamla karşılaşacağınızı düşünüyorsunuz? sorusuyla gezi öncesi ilgi çekilir.	
Teknoparkların kuruluş amacı ne olabilir?	
Daha önce bir mülakat yazısı okudunuz mu?	
Mülakat metinlerinde soru ve cevapların objektif olarak sorulup yazıya geçirilmesi önemlidir. Bu nedenle Teknopark'ta faaliyet gösteren bir şirket ya da araştırma	

ÖRNEK ETKİNLİKLER

TÜRK DİLİ VE EDEBİYATI ETKİNLİĞİ

Konu: Destan-Efsane (Müzeler)

Yörenizde anlatılan bir efsaneyi derleyiniz.(Gezi öncesi)	
Doğal ve yapma destanların farkları nelerdir hatırlayınız.	
İslamiyet sonrası destanlarımızdan Danişmentname'nin kahramanı Melik Ahmet Gazi'nin bu yörede yaşadığını biliyor muydunuz?	

Konu: Şiir (Mevlevihane)

Mevlevilik nedir?	
Türk tasavvuf edebiyatının gelişiminde tekke ve dergâhların rolü hakkında bilginiz var mı?	
Mevlevihane'nin işlevi hakkında yorum yapabilir misiniz?	
İlk mutasavvıf şairimiz kimdir?	
Gezi sonrasında sınıf ortamında sunmak üzere Mevlana ve Mevlevilikle ilgili araştırma yapınız. Gerekli görsel ve materyalleri toplamak üzere geziniz.	

Konu: Gezi Yazısı (ulu cami, saat kulesi vb. Tarihi ve kültürel mekânlar)

Aranızda daha önce bir gezi yazısı yazan ya da okuyan var mı?	
İlimizin tarihi ve kültürel mekânlarından hangilerini gezme fırsatı buldunuz?	
Bir gezi yazısında gezip görülen yerle ilgili hangi özelliklere yer verilebilir?	
Oluşturacağımız gezi yazısında kullanmak üzere gerekli notları alarak, görsel ve materyalleri edinerek gezelim.	

ÖRNEK ETKİNLİKLER

TARİH DERSİ ETKİNLİĞİ

9. Sınıf

2.Ünite: İnsanlığın İlk Dönemleri, 9.2.1. Kanıtlardan yola çıkarak yazının icadından önceki zamanlarda yaşayan insanların hayatı hakkında çıkarımlarda bulunur.

İlk insanların yaşamını düşünerek aşağıdaki soruları cevaplandırınız.

1- Bir arkeolog olduğunuzu düşünerek ilk insanlar hakkında araştırma yaparken nelere dikkat ederdiniz? Yazınız.

.....
.....
.....

2- Hangi eşyalar insanların gündelik hayatında işlerini kolaylaştırmıştır?

.....
.....
.....

3- Tokat ve ilçelerindeki İlk Çağdan kalma tarihi mekan ve yapıtlara örnek olanları yazınız?

.....
.....
.....

4- Flozof Soren Aabye Kirkegaard'ın "Yaşam geriye doğru bakarak anlaşılır, ancak ileriye doğru yaşanır" sözünü açıklayınız.

.....
.....
.....

ÖRNEK ETKİNLİKLER

TARİH DERSİ ETKİNLİĞİ

10. Sınıf

4. Ünite: Beylikten Devlete Osmanlı Medeniyeti, 10.4.1. Sûfilerin ve âlimlerin öğretilerinin Anadolu'nun İslamlaşmasına etkisini kavrar.

Tokat il merkezinde Bey Sokağı'nda bulunan Mevlevihane'yi XVII. Yüzyılın ilk yarısında Sultan III. Ahmet'in veziri Sülün Muslu Paşa yaptırmıştır. Evliya Çelebi bu Mevlevihane'den söz etmiştir: "Mevlevihane gayet mamur olup yapanı merhum Süglün Muslu Paşa'dır ki Sultan Ahmet Han vezirlerinden olup, sadrazam olamamıştır. Amma iri vücutlu, cömert bir zat olmakla Mevlana'nın ruhunu şad ve Mevlevi tariki fukarasının gönlünü hoş etmek için bir Mevlevihane yaptırmıştır ki, benzeri hiçbir memlekette yoktur. Meğer İstanbul'daki Beşiktaş Mevlevihanesi ola. Amma bunun vakıfları ondan pek fazla olmakla gayet mamurdur. Semahane etrafında sema yapan fukaranın odalarının bütün pencereleri dört taraftaki çiçekli ve çimenli yerlere bakar. Haftada iki gün mukabele olarak Mevlana ayini yapılır. Güya ki Hüseyin Baykara fasılları olur. Bilhassa Sızıltızâdeler adındaki neyzenleri vardır ki her biri kendi sanatının tekidir. Gece ve gündüz bütün fukara ve ahbaplara nimeti boldur."

1- Okuduğunuz metinde Evliya Çelebi, Mevlevihane'de hangi etkinliklerin yapıldığından söz etmektedir? Yazınız.

.....

2- Tokat Mevlevihanesi'nde sergilenen eserler nelerdir? Örnekler veriniz.

.....
.....

3- "Cömertlik ve yardım etmede akarsu gibi ol.

Şefkat ve merhamette güneş gibi ol.

Başkalarının kusurunu örtmede gece gibi ol.

Hiddet ve asabiyette ölü gibi ol.

Tevazu ve alçak gönüllülükte toprak gibi ol.

Hoşgörülükte deniz gibi ol.

Ya olduğun gibi görün, ya görüdüğün gibi ol."

Mevlana'nın yukarıda yazılı 7 öğüdünden en çok beğendiğinizi sebebiyle birlikte yazınız.

.....
.....

ÖRNEK ETKİNLİKLER

EK1: Okul dışı Öğrenme Ortamı Etkinlik Planı

..... LİSESİ MÜDÜRLÜĞÜNE

Ayrıntıları aşağıdaki gezi planında belirtilen bir gezi düzenlemek istiyorum/istiyoruz. Aşağıda belirtilen gezi yeri/yerleri, gezinin amacı ile geziden beklenen öğrenci kazanımları/hedef ve davranışların gerçekleştirilmesinin devamını dilerim.Ştirilmesi açısından okulumuza mesafe olarak en yakın yer/yerler durumundadır.

Söz konusu gezinin yapılabilmesi için gerekli planlama ve organizasyonun gerçekleştirilmesi hususunda, Gereğini arz ederim.

.../.../20...

İmza

Gezinin konusu	DOĞAL SİT ALANLARI VE ÖREN YERLERİNE İLİŞKİN TEMEL BİLGİLER BALLICA MAĞARASI VE TABİAT PARKI
Gezinin amacı	10.1.7. Türkiye'deki yer şekillerinin oluşum sürecine dış kuvvetlerin etkisini açıklar.
Gezinin hangi ders veya sosyal etkinlik kapsamında planlandığı	COĞRAFYA
Geziden beklenen öğrenci kazanımları/hedef ve davranışlar	Tokat'taki yer şekillerinin oluşum sürecine dış kuvvetlerin etkisini açıklar.
Gezinin başlama ve bitiş tarihi	10.06.2019 Saat: 8.30 10.06.2019 Saat :17.00
Gezi yeri/yerleri	TOKAT / PAZAR
Geziye gidilecek yol güzergâhı	Tokat –Pazar / Ballica Mağarası
Geziye dönüş yol güzergâhı	Ballica Mağarası -Pazar / Tokat –
Gezi sırasında alınacak güvenlik önlemleri	Bilgilendirme,İlk Yardım Malzemeleri
Geziye katılacak toplam öğrenci sayısı	16

ÖRNEK ETKİNLİKLER

Ben Dünyanın en büyük ve en görkemli mağaralarından biriyim.

Mağaranın ziyarete açılan bölümlerinde dolaşmak, her adımda hayrete düşüren ,heyecan veren ,gizemli bir yolculuğa çıkmak gibi,

UNESCO Dünya Mirası Geçici Listesi'nde yer alan mağaranın adı nedir?	
Nerede(Şehir, İlçev.b) bulunmaktadır?	
Dünya çapında öneme sahip olmasının nedenleri nedir?	
Mağara adını nerden almıştır?	

Not: Bu çalışma örnek amaçlıdır. Yapacağınız okul dışı öğrenme ortamına yönelik plan ve anket çalışmalarını gezinize uygun şekilde oluşturabilirsiniz.

ÖRNEK ETKİNLİKLER

EK1: Okul dışı Öğrenme Ortamı Gezi Planı

..... LİSESİ MÜDÜRLÜĞÜNE

Ayrıntıları aşağıdaki gezi planında belirtilen bir gezi düzenlemek istiyorum/istiyoruz. Aşağıda belirtilen gezi yeri/yerleri, gezinin amacı ile geziden beklenen öğrenci kazanımları/hedef ve davranışların gerçekleşmesi için gerekli koşulların sağlanması açısından okulumuza mesafe olarak en yakın yer/yerler durumundadır.

Söz konusu gezinin yapılabilmesi için gerekli planlama ve organizasyonun gerçekleştirilmesi hususunda, Gereğini arz ederim.

.../.../20...

İmza

.....

Gezinin konusu	DOĞAL SİT ALANLARI VE ÖREN YERLERİNE İLİŞKİN TEMEL BİLGİLER Kaz Gölü Yaban Hayatı Geliştirme Sahası Kuş Cenneti
Gezinin amacı	11.1.4. Su ekosisteminin unsurlarını ve işleyişini açıklar. c) Türkiye'deki sulak alanların endemik zenginliğinin önemi ve korunmasının gerekliliği üzerinde durulur
Gezinin hangi ders veya sosyal etkinlik kapsamında planlandığı	COĞRAFYA
Geziden beklenen öğrenci kazanımları/hedef ve davranışlar	Tokat'taki sulak alanların endemik zenginliğinin önemi ve korunmasının gerekliliği üzerinde durulur.
Gezinin başlama ve bitiş tarihi	10.06.2019 Saat: 8.30 10.06.2019 Saat :17.00
Gezi yeri/yerleri	TOKAT / PAZAR
Geziye gidilecek yol güzergâhı	Tokat –Pazar / Kaz Gölü Yaban Hayatı Geliştirme Sahası
Geziye dönüş yol güzergâhı	Kaz Gölü Yaban Hayatı Geliştirme Sahası -Pazar / Tokat –
Gezi sırasında alınacak güvenlik önlemleri	Bilgilendirme, İlk Yardım Malzemeleri
Geziye katılacak toplam öğrenci sayısı	16

ÖRNEK ETKİNLİKLER

DİN KÜLTÜRÜ VE AHLAK BİLGİSİ ETKİNLİĞİ

ETKİNLİK 1

Sınıf: 9

Ders : Din Kültürü ve Ahlak Bilgisi

Kazanım: 9.3.1. İslam'da ibadet kavramını ve ibadetin kapsamını açıklar.

Etkinlik Aşamaları:

1. Yaşadığımız şehrin varsa tarihi camilerinden yoksa büyük camilerinden bir tanesi tercih edilir.
2. Bu etkinliğimizde ibadet kavramı ve namazında içinde olduğu İslam'ın ibadet anlayışının kapsamı öğrenciye hutbe yarışması yapılarak tanıtılır.
3. Öğrenciler hutbenin Türkçe kısmını güzel okuma yarışmasına katılmışlardır.
4. Hutbe metni mutlaka öğretmenin yönlendirmesiyle birlikte minberde okunacaktır.
4. Öğretmen hutbenin Arapça dua kısımlarını kendi okuyarak dikkat çeker.
5. Hutbe metni önceden öğrencilere dağıtılır. Hutbenin konusu "İslâm'da ibadet kavramı ve ibadetin kapsamı"dır.
6. Bu hutbe ders kitabında konunun işlenişinden hareketle öğretmen tarafından hazırlanır.
7. Hutbe okumanın sıralaması kurayla belirlenir.
7. Yarışmacı olmayan öğrencilerden 5 tanesi jüri olarak seçilir.
8. Öğrenciler hutbe okuyuşlarına göre puanla değerlendirilir.
9. Tüm hutbe metni yarışmacılar tarafından okunduktan sonra öğretmen öğrencilerine " siz olsaydınız ibadet kavramını nasıl anlatırdınız?" diye sorar.
10. Bu soru sonrasında öğrencilere düşüncelerini dilerlerse vaaz kürsüsünde serbest kürsü olarak sunma imkanı veilir.
11. Öğretmen alınan farklı farklı cevaplarla İslam'da ibadet kavramının ne kadar geniş bir kapsama sahip olduğunun öğrenciler tarafından fark edilmesine öncülük eder.

ÖRNEK ETKİNLİKLER

DİN KÜLTÜRÜ VE AHLAK BİLGİSİ ETKİNLİĞİ

ETKİNLİK 2

Ders : Din Kültürü ve Ahlak Bilgisi **Sınıf:** 10

Kazanım: 10.3.5. İslam dininin ekonomik hayatla ilgili ilkelerini yorumlar.

Etkinlik Aşamaları:

1. Günümüz ekonomik faaliyetlerinde de ismini sıklıkla duyduğumuz karaborsacılık, stokçuluk ve fırsatçılık üzerine gezi öncesinde beyin fırtınası yapılır. Öğretmen İslam'ın iktisadi hayata dair öğretilerini bu süreçte öğrencileriyle paylaşır.
2. Şehrimizde de ahilik haftası türlü etkinliklerle valilik himayesinde kutlanmaktadır. Okul dışı öğrenme ortamına bu hafta sürecinde gitmek tercih edilebilir.
3. İlimizde bulunan Ahi Muhyiddin türbesi ziyaretiyle etkinlik başlatılır.
4. Daha sonrasında Taşhan ziyaret edilir.
5. Tarihi itibariyle ticari faaliyetlerin ilimizdeki önemli merkezinde kısa ve ezberlenmesi kolay olan ahilik yeminini önceden görevlendirilen bazı öğrencilerimiz koro halinde ezbere okurlar.
6. Bu esnada Öğrencilerden bir grup karaborsacılık, fırsatçılık ve stokçulukla ilgili önceden hazırladıkları afişleri kaldırır.
7. Tiyatro yeteneği olan öğrencilerden daha önceden oluşturduğumuz bir grup dünyadaki sömürü düzenine, zenginliğin haksız dağılımına işaret eden senaryosunu kendilerinin yazdıkları bir tiyatroyu okul dışı öğrenme ortamında sunabilirler.
8. 7. aşamadaki etkinlik yerine öğrencilerden birisi, dünyadaki haksız ekonomik düzen üzerine verilere dayalı özenle hazırlanmış bir bildiri metni de okuyabilir. İslam'ın ekonomik ahlaka dair ilkelerini ortaya koyan ayet ve hadisler bu metne serpiştirilir.
9. Bunların dışında Tokat'ın yakın tarihindeki ticari faaliyetleri gözlemlemek amacıyla öğrenciler Tokat belediyesi tarafından hazırlanan şehir müzesi gezisiyle kısa geçmişe dair bir yolculuğa çıkarılabilir.

ÖRNEK ETKİNLİKLER

MATEMATİK ETKİNLİKLERİ

Etkinlik - 1

1-Gezdiğiniz tarihi camilerde hangi geometrik şekiller kullanılmıştır?

2- Gezdiğiniz tarihi camilerde kullanılan geometrik unsurların kullanım amaçlarını söyleyiniz?

Etkinlik-2

Öğrendiğiniz türev konusunun günlük hayatta nasıl kullanıldığını gezdiğiniz mekanla ilişkilendirerek açıklayınız?

ÖRNEK ETKİNLİKLER

FİZİK ETKİNLİKLERİ

Etkinlik-1 Aşağıdaki görüntüleme cihazlarının adlarını yanlarındaki boşluklara yazınız?



.....



.....



.....



.....

ÖRNEK ETKİNLİKLER

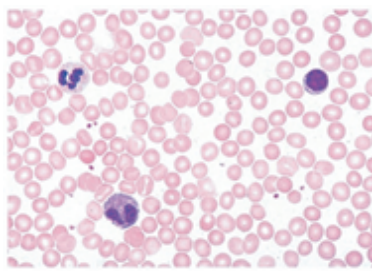
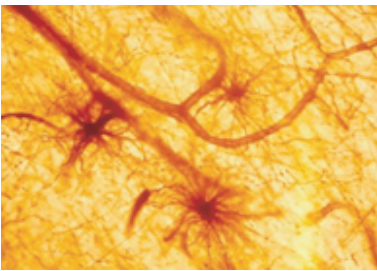
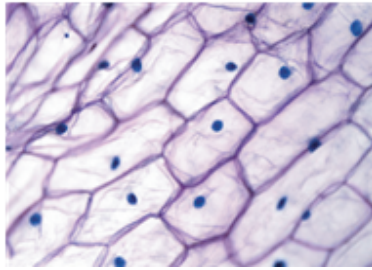
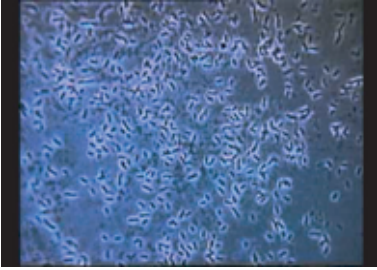
BİYOLOJİ DERSİ ETKİNLİĞİ

SINIF: 9

ÜNİTE: Hücre

KAZANIM: 9.2.1.2.Hücreyel yapıları ve görevlerini açıklar. (ç. Hücre örneklerinin mikroskop ile incelenmesi sağlanır.)

Aşağıdaki hücre örneklerinin hangi canlılara ait olduklarını altlarına yazınız.



ÖRNEK ETKİNLİKLER

BİYOLOJİ ETKİNLİĞİ

SINIF: 9

ÜNİTE: Canlılar Dünyası

KAZANIM: 9.3.1.2. Canlıların sınıflandırılmasında kullanılan kategorileri ve bu kategoriler arasındaki hiyerarşiyi örneklerle açıklar. (ç. Öğrencilerin canlılar dünyası ile ilgili çektiği/edindiği fotoğraflardan video veya bir ürün oluşturmaları sağlanır.)

Aşağıda bazı hayvanlara ait fotoğraflar verilmiştir. Bu hayvanların şubelerini ve sınıflarını altlarına yazınız.



Şube:
Sınıf:



Şube:
Sınıf:



Şube:
Sınıf:



Şube:
Sınıf:



Şube:
Sınıf:



Şube:
Sınıf:

ÖRNEK ETKİNLİKLER

GÖRSEL SANATLAR DERSİ ETKİNLİĞİ

SINIF :12

KAZANIM: 12.3.5.1. Yaşadığı çevreden tekstil tasarımına ait motifler gösterir.

ETKİNLİĞİN ADI: Tasarım Yapıyorum

Tokat İl Merkezi'nde bulunan Şehir Müzesi'ne öğrenciler götürülür. Müzenin Tokat tahta baskı örneklerinin ve yerel motiflerinin sergilendiği bölümüne gidilir ve burada görevlinin de yardımıyla baskıda kullanılan araç- gereçler incelenerek bilgi alınır. Öğrencilerin bir önceki derste sonraki derse getirmeleri için tembihlenen beyaz örtü veya düz beyaz penyelerini çıkarmaları istenir. Daha sonra öğrencilere orada bulunan kalıplarla Tokat yazmacılığında kullanılan motiflerden beğendiklerini getirdikleri örtü veya penyelere basmaları ve özgün tasarımlar yapmaları sağlanır.

1- Tokat'ta yazmacılıktan başka tekstil alanında yapılan çalışmalar nelerdir?

.....

2- Tekstilde kullanılan yerel motiflerin adlarına örnekler veriniz? Bu motiflerin adları neye göre belirlenmiştir, araştırınız.

.....

3- Yaptığınız tasarımda kullandığınız motifleri seçme sebeplerinizi açıklayınız?

.....

ÖRNEK ETKİNLİKLER

GÖRSEL SANATLAR DERSİ ETKİNLİĞİ

SINIF : 9

KAZANIM: 9.2.1.5 Sanat eserlerini ve kültürel değerleri korumanın önemini açıklar.

ETKİNLİĞİN ADI: Mekanlara Yansıyan Kültürüm

Öğrenciler geçmişte mesken olarak kullanılan evlerden biri olan Tokat merkez ilçedeki Canikli Konağı'na götürülür. Çevrede gördükleri diğer binalarla konak arasında ne gibi farklılıklar gözlemledikleri öğrencilere sorulur. Yapıdaki oda ve bölümlerinde dikkatlerini çeken noktalar nelerdir söylemeleri istenir.

Öğretmen öğrencilere restorasyon kelimesinin anlamı açıklanarak Canikli Konağı'nda da yapılan bu işlemin sanat eserleri ve tarihi yapılara olan katkısı ve bu eserlerin günümüze kadar gelmesindeki etkisi birlikte tartışılır.

1- İnsanlar yaptıkları bina veya eserlere kültürel kimliklerini nasıl yansıtırılar?

.....

2- İnsan ihtiyaçları kültüre göre farklılık gösterir mi? Bu ihtiyaçlar kullanılan eşyaları veya yapılan eserlere nasıl yansır? Örnek veriniz. ?

.....

3- Kültürel miras nedir? Açıklayınız.

.....

ÖRNEK ETKİNLİKLER

EL SANATLARI TEKNOLOJİSİ ETKİNLİĞİ

Konu: Geleneksel Türk Giysi Aksesuarları

Tokat müzesine daha önce gittiniz mi?	
Tokat müzesinde ne tür eserlerin sergilendiğini biliyor musunuz?	
Geleneksel Türk giysi aksesuarlarının neler olduğunu biliyor musunuz?	
Geleneksel Türk giysi aksesuarlarını gruplandırabilir misiniz?	
Geleneksel Türk giysi aksesuarlarının özelliklerini araştırınız	

KONU: SANAT ETKİNLİKLERİNİ TAKİP ETME



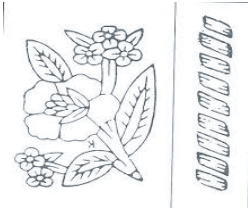
Gideceğiniz sanat etkinliğinin adı nedir?	
Oyun nerede sahneye konulacaktır?	
Daha önce hiç Hacivat-Karagöz oyunu izlediniz mi?	
Hacivat-Karagöz oyunu hangi dönemden kalmıştır?	
Hacivat –Karagöz oyununun karakterleri nelerdir?	
Oyundan sonra görüşlerinizi bildiren bir yazı yazınız.	

KONU: Nokta ve Çizgi

Nokta ve çizgi nedir?	
Resim dersinde nokta ve çizginin önemi nedir?	
Nokta ve çizgi yüzey düzenlemelerinde nasıl kullanılır?	
Nokta ve çizginin insanlar üzerindeki etkileri nelerdir?	

ÖRNEK ETKİNLİKLER

KONU: Tokat Tahta Baskı Yapımı

Tokat tahta baskı tekniğini hangi yıllarda/dönemde yapılmaya başlanmıştır?	
Tokat tahta baskı tekniğinde kullanılan araç gereçler nelerdir?	
Tokat tahta baskı tekniği uygulanırken nelere dikkat edilmelidir?	
Aşağıdaki desenlerin isimlerini araştırınız   	

ÖRNEK ETKİNLİKLER

YİYECEK İÇECEK HİZMETLERİ ALANI ETKİNLİĞİ

KONU:BAKLAVALAR

Baklavanın Türk Mutfağındaki yeri ve önemi nedir	
Baklavanın Avrupa birliği tescili hangi ülkeye aittir?	
Baklava hamurundan yapılan tatlılar nelerdir?	
Baklava hamurundan tatlılar hazırlarken hangi teknikler kullanılır?	
Oklavadan çekme tekniği ile hangi tatlılar hazırlanır?	
Tepsidede keserek, katlayarak ve şekillendirerek hangi tatlılar hazırlanır?	
Kullanılan araçlar ve özellikleri nelerdir?	
Kullanılan gereçler ve özellikleri nelerdir?	
Yağın özelliği ve kullanılmasında dikkat edilecek noktalar nelerdir?	
Pişirmede dikkat edilecek noktalar nelerdir?	
Pişen üründe aranılan özellikler nelerdir?	
Şurubun kullanılması sırasında nelere dikkat edilmelidir?	
Süsleme, servise hazırlama ve saklamada dikkat edilecek noktalar nelerdir?	

ÖRNEK ETKİNLİKLER

YİYECEK İÇECEK HİZMETLERİ ALANI ETKİNLİĞİ

KONU: Çevre Koruma ve Doğa Kirliliği (Tokat belediyesi atık su arıtma tesisi)

Bulduğunuz Atık Su Arıtma Tesisi nasıl bir hizmet sunmaktadır?	
Sıvı atıkları su kirliliğine nasıl neden olur?	
Su kirliliğinin İnsan sağlığına etkisi nedir?	
Su kirliliğinin doğaya (toprak ve bitki örtüsü üzerinde) etkisi nedir?	
Su kirliliğinin önlenmesi için neler yapılmalıdır?	
Çevreye zararlı olan sektörleri maddeler hâlinde listeleyiniz.	
Hangi sektörün çevreye daha çok zararlı olduğunun gerekçelerini maddeler hâlinde yazınız.	
1- Evsel atık 2- Endüstriyel atık 3- Radyoaktif atık 5- Hastane atıkları ne demektir	
Çevre koruma ne demektir ve konuyla ilgili kurumlar nerelerdir?	
Sektörünüzün yol açtığı çevre sorunlarını ve alınabilecek tedbirleri internetten, kütüphanelerden, sektör temsilcileriyle ve üniversitelerin çevre mühendisliği bölümlerindeki öğretim personeliyle görüşmeler yaparak araştırınız	
Yaşadığınız çevrede su kirliliğine neden olan veya olabilecek etkenleri gözlem ve araştırma yaparak tespit ediniz.	
Okulunuzu değerlendirerek çevreye verilen zararlar ve çözüm yolları ile ilgili bir sunu veya afiş hazırlayıp arkadaşlarınıza sununuz.	

ÖRNEK ETKİNLİKLER

YİYECEK İÇECEK HİZMETLERİ ALANI ETKİNLİĞİ

KONU: Türk mutfağına özgü kebaplar (Okul yönetimi tarafından belirlenen bir et lokantasında Tokat kebabı uygulaması)

Kebap nedir?	
Kebaplarda kullanılan etlerin özellikleri nedir?	
Tokat kebabını diğer kebaplardan ayıran özellikler nelerdir?	
Tokat kebabı hazırlanırken kullanılan araçlar nelerdir?	
Tokat kebabı hazırlanırken kullanılan gereçler nelerdir?	
Tokat kebabı hazırlarken sebzeler nasıl doğranır?	
Tokat kebabı şişlere nasıl takılır?	
Tokat kebab ocağının özellikleri nelerdir?	
Kebab ocağında hangi odun kullanılır?	
Tokat kebabı pişirmede dikkat edilecek noktalar nelerdir?	
Pişen kebab nasıl servis edilir?	
Yaşamakta olduğunuz yöreye özgü kebapları araştırınız.	

ÖRNEK ETKİNLİKLER

YİYECEK İÇECEK HİZMETLERİ ALANI ETKİNLİĞİ

KONU: KONUĞUN KABULÜ VE UĞURLANMASI(ALMUS TUFANTEPE BUTİK OTEL)

Restoran rezervasyonu nasıl alınır?	
Rezervasyon alma çeşitleri nelerdir?	
Rezervasyon almada uyulması gereken standartlar nelerdir?	
Rezervasyon formu ve defteri nasıl düzenlenir?	
İlgili departmanlar nasıl bilgilendirilir?	
Konuklar nasıl karşılanır ve masaya yerleştirilir?	
Menü kartının nasıl takdim edilir ve takdiminde uyulacak ilkeler nelerdir?	
Siparişler nasıl alınır?	
Sipariş fişi nasıl doldurulur?	
Ekmek,yemek çeşitleri ve su servisi nasıl yapılır?	
Hesap nasıl takdim edilir ve tahsili nasıl yapılır?	
Konuklar nasıl uğurlanır?	



KAZANIM MEKAN

TABLOLARI



KAZANIM MEKAN EŞLEŞTİRMESİ

TÜRK DİLİ VE EDEBİYATI-DERS-KAZANIM MEKAN İLİŞKİSİ TABLOSU					
DERSİN ADI/ ETKİNLİK ÇEŞİDİ	SINIF DÜZEYİ	ÜNİTE/ TEMA/ GELİŞİM ALANI	KAZANIM	MEKAN (OKUL DIŞI ÖĞRENME ORTAMI)	AÇIKLAMA (KAZANIM- MEKAN İLİŞKİSİ)
Türk Dili ve Edebiyatı	9. sınıf	1. Giriş	B.3. Yazma konusunda ilgili hazırlık yapar. B.4. Yazacağı metni planlar. B.5. Metin türüne özgü yapı özelliklerine uygun yazar. B.6. Metin türüne özgü dil ve anlatım özelliklerine uygun yazar.	İl Halk Kütüphanesi, Almus İlçe Halk Kütüphanesi,	Yazı dilinin iletişimdeki yerini kavratmak için pek çok eser görme imkanı sağlanır. "Niçin yazmalıyız?" sorusuna cevaben serbest metinler yazmaları istenerek ortaya koydukları ürünlerle kazanımlar pekiştirilir.
Türk Dili ve Edebiyatı 10. sınıf	10. sınıf	1. Giriş	C.1. 1. İletişim sürecini oluşturan öğeleri ve iletişimde dilin önemini belirler. C.1. 3. Konuyla ilgili gözlem, inceleme veya araştırma yapar. C.1. 7. Konuşmasına uygun sunu hazırlar.	İl Halk Kütüphanesi, Almus İlçe Halk Kütüphanesi, Artova İlçe Halk Kütüphanesi, Başçiftlik İlçe Halk Kütüphanesi, Erbaa İlçe Halk Kütüphanesi, Niksar İlçe Halk Kütüphanesi, Reşadiye İlçe Halk Kütüphanesi, Turhal İlçe Halk Kütüphanesi, Yeşilyurt İlçe Halk Kütüphanesi, Zile İlçe Halk Kütüphanesi, Zile Murat Kocaman Kütüphanesi, Sulusaray Halk Kütüphanesi, GOP Üniversitesi Merkez Kütüphanesi	Türk edebiyatının ve yazı dilinin seyrini izlemek için yazılı pek çok esere kütüphanelerde ulaşabileceği kavratılır. Yazının gelişimi, Türk yazı sanatı, alfabeler... konularından biriyle ilgili araştırma yapması imkanı sağlanır ve bir yazı oluşturma ve/veya hazırlıklı konuşma yapması sağlanır. Bu etkinliklerle kazanım pekiştirilir.
Türk Dili ve Edebiyatı	11. sınıf	9. Mülakat/Röportaj	B.3. Yazma konusunda ilgili hazırlık yapar. B.4. Yazacağı metni planlar. B.5. Metin türüne özgü yapı özelliklerine uygun yazar. B.6. Metin türüne özgü dil ve anlatım özelliklerine uygun yazar. B.12. Yazdığı metni başkalarıyla paylaşır.	Teknopark, Tokat Meteoroloji Bölge Müdürlüğü, Tokat Bilsen, Turhal Bilsen	Faaliyet gösteren bir şirket ya da araştırma elemanlarıyla bir mülakat yapmalarına olanak sağlanır.
Türk Dili ve Edebiyatı	10. sınıf	1. Giriş, 3. Şiir, 4. Destan/Epik	A.1. 7. Şiirde millî, manevî ve evrensel değerler ile sosyal, siyasi, tarihi ve mitolojik öğeleri belirler. A.1. 8. Şiirde edebiyat, sanat ve fikir akımlarının/anlayışlarının yansımalarını değerlendirir. B.6. Metin türüne özgü dil ve anlatım özelliklerine uygun yazar. B.12. Yazdığı metni başkalarıyla paylaşır. a C.1. 3. Konuyla ilgili gözlem, inceleme veya araştırma yapar. C.1. 7. Konuşmasına uygun sunu hazırlar.	Şehir Müzesi, Mevlevihane, Melikgazi Türk İslam Medeniyeti Taş Eserler Müzesi, Arastalı Bedesten- Tokat Müzesi, Tokat Kültür Evi, Erbaa Kent Müzesi, Sulusaray Taş Eserler Mozaik Müzesi	Türk edebiyatının dönemlerini belirleyen dini hayat ve tarihi gerçeklikle ilişkisi konusunda yapılan açıklamaları destekleyecek gözlem, araştırma ve incelemelerde bulunma imkanı sağlanmış olur. Anonim halk şiiri veya tasavvuf şiiri örneklerinden oluşan bir şiir dinletisi hazırlama ve sunmaları istenerek etkinlikle gezi ilişkilendirilir. İslamiyetin kabulünden sonraki destanların içeriği üzerinde durulur. Öğrencilerden çevrelerinden derledikleri efsaneleri okulda yazılı olarak sergilemeleri ya da sözlü olarak sunmalarını istenir. Bu etkinliklerle
Türk Dili ve Edebiyatı	11 ve 12. sınıf	3. Şiir	A.1. 7. Şiirde millî, manevî ve evrensel değerler ile sosyal, siyasi, tarihi ve mitolojik öğeleri belirler. A.1. 8. Şiirde edebiyat, sanat ve fikir akımlarının/anlayışlarının yansımalarını değerlendirir. C.1. 3. Konuyla ilgili gözlem, inceleme veya araştırma yapar. C.1. 7. Konuşmasına uygun sunu hazırlar.	Ayvaz Park, Çamıçı Yaylası, Almus Tufan Tepe, Tokat Batmantaş Yaylası, Almus Harami Yaylası	Cahit Külebi veya Erzurumlu Emrah'tan yola çıkılarak şiir şair ilişkisi; şiirin doğal, toplumsal, bireysel gerçeklikle ilişkisi üzerine gözlem olanağı sağlanır. Sözkonusu şairlerin şiir anlayışları hakkında hazırlıklı konuşma yapmaları istenebilir.
Türk Dili ve Edebiyatı	10. sınıf	8. Gezi Yazısı	B.3. Yazma konusunda ilgili hazırlık yapar. B.5. Metin türüne özgü yapı özelliklerine uygun yazar. B.6. Metin türüne özgü dil ve anlatım özelliklerine uygun yazar. B.12. Yazdığı metni başkalarıyla paylaşır. C.1. 3. Konuyla ilgili gözlem, inceleme veya araştırma yapar. C.1.4. Konuşma metnini planlar. C.1.6. Konuşmasında yararlanacağı görsel ve işitsel araçları hazırlar.	Ulu Cami, Saat Kulesi, Tokat Kalesi, Taşhan, Ali Paşa Cami, Ulu Cami, Takyeciler Cami, Garipler Cami, Saat Kulesi, Hıdırlık Köprüsü, Gökmedrese, Pazar Mahperi Hatun Kervansarayı, Niksar Talazan Köprüsü, Zile Kalesi, Almus Hubyar Tekkesi, Turhal Kesikbaş Cami	Öğrencilerin yazılarında kullanabilecekleri materyallere ulaşabilecekleri araştırmayı yapmaları için ortam sağlanır. Gezdikleri yer hakkında gezi yazısı yazmalarını istenir. Yazılarını görsellerle desteklemeleri ve yazdıklarını sınıfta sunma imkanı sağlanır.

KAZANIM MEKAN EŞLEŞTİRMESİ

TARİH DERS-KAZANIM-MEKAN İLİŞKİ TABLOSU					
DERSİN ADI/ ETKİNLİK ÇEŞİDİ	SINIF DÜZEYİ	ÜNİTE/ TEMA/ GELİŞİM ALANI	KAZANIM	MEKAN (OKUL DIŞI ÖĞRENME ORTAMI)	AÇIKLAMA (KAZANIM- MEKAN İLİŞKİSİ)
Tarih	9	2. Ünite: İnsanlığın İlk Dönemleri	9.2.1. Kanıtlardan yola çıkarak yazının icadından önceki zamanlarda yaşayan insanların hayatı hakkında çıkarımlarda bulunur.	Tokat Müzesi, Tokat Komano Pontika Antik Kenti, Tokat-Sulusaray- Sebastopolis, Tokat-Erbaa- Horoztepe, Tokat- Zile- Maşathöyük- Tokat Zile-Evrenköy Mağarası, Tokat-Niksar- Efkelit Vadisi	Öğrencilerin ziyaret edilmesi planlanan mekanlarda yerleşik hayata ve medeniyete dair bilinen en eski yerleşim yerlerinden günümüze kalan maddi kültür buluntularını inceleyip yazının icadına kadarki zamanlarda insanlığının hayat tarzı, tabiat ile ilişkisi ve hayatta kalma
Tarih	9	3. Ünite: Orta Çağ'da Dünya	9.3.2. Orta Çağ'da tarım ve ticaretin yaygın ekonomik faaliyetler olduklarını kavrar.	Tokat Taşhan, Tokat- Niksar Arasta Çarşısı	Öğrencilerin Orta Çağ'da Asya ve Avrupa arasındaki ticarete konu olan mallara, nakliye araçlarına, ticaret mekânlarına örnek olan arasta ve kervansaraylarla ilgili Tokat ve ilçelerinde bulunan somut örnekler yoluyla bilgi edinmelerini sağlamak hedeflenir.
Tarih	9	5. Ünite: İslam Medeniyetinin Doğuşu	9.5.5. Sekizinci ve on ikinci yüzyıllar arasında İslam medeniyeti çerçevesindeki ilmi faaliyetleri değerlendirir.	Tokat- Garipler Camii, Tokat-Niksar- Ulu Cami, Niksar- Çini Evi, Tokat- Sulusaray- Malum Seyit Tekke Köyü Camii, Tokat-Erbaa- Silahtar Ömer Paşa Camii, Tokat Mevlevihane	İslam medeniyetinin ilim ve eğitim kurumları (Beytü'l-hikme, medreseler, camiler ve kütüphaneler) ve İslam medeniyetinde sanata verilen önem ve öne çıkan sanat dallarıyla bağlantılı olarak öğrencilerin Tokat Garipler Camii'ni ziyaret edip gözlemlenmelerini sağlamak hedeflenir.
Tarih	10	4. Ünite: Beylikten Devlete Osmanlı Medeniyeti	10.4.4. Osmanlı coğrafyasındaki zanaat, sanat ve kültür faaliyetleri ile bunlara bağlı olarak sosyal hayatta meydana gelen değişimleri analiz eder.	Tokat- Niksar Çini Evi, Taşhan, Tokat Şehir Müzesi, Erbaa Kent Müzesi, Tokat Has Özgen Tekstil, Tokat Ulgunlaşma Enstitüsü, Tokat Saat Kulesi, Tokat- Niksar-Leylekli Köprü, Tokat- Sulusaray-Taş Eserler ve Mozaik Müzesi, Tokat- Sulusaray- Malum Seyit Tekke Köyü Camii, Tokat- Erbaa-Silahtar Ömer Paşa Camii, Tokat Ali Paşa Camii, Tokat Gülbahar Hatun Meydan Camii, Tokat Latifoğlu Konağı	Somut örneklerden hareketle ahşap ve taş işleciliği, dokumacılık, çinçilik ve hat sanatlarına değinilir. Konak ve ev mimarilerinden hareketle öğrencilerin Osmanlı hâkimiyetiyle birlikte Anadolu ve Rumeli'deki şehirlerin yapısındaki dönüşüm (şehir planlaması, mimari anlayış) üzerinde durmalarını sağlamak hedeflenir.
Tarih	10	7. Ünite: Klasik Çağda Osmanlı Toplum Düzeni	10.7.4. Lonca Teşkilatının Osmanlı ekonomik sistemi ve toplum yapısındaki yerini analiz eder.	Tokat- Taşhan, Tokat- Niksar Arasta Çarşısı	Osmanlı ekonomik sistemi içerisinde başlıca ticaret mekânlarından olan kervansaray ve bedestene Tokat ve ilçelerindeki somut örnekleri öğrencilerin yerinde incelemelerini sağlamak hedeflenir.
Tarih	11	4. Ünite: Devrimler Çağında Değişen Devlet-Toplum İlişkileri	11.4.3. Ulus devletleşme ve endüstrileşme süreçlerinin sosyal hayata yansımalarını analiz eder.	Tokat GOP Üniversitesi	Öğrencilerin ulus devlet anlayışıyla birlikte eğitim kurumlarına ve askerî teşkilatlara devletin anlayışına uygun vatandaş yetiştirilmesi görevinin verilmesi ile ziyaret edilen kurumun amacı ve faaliyetlerini ilişkilendirmelerini sağlamak hedeflenir.
Türkiye Cumhuriyeti İnkılap Tarihi Ve Atatürkçülük	12	2. Ünite: Millî Mücadele	12.2.1. Kuvayı- Millîye hareketinin oluşumundan Büyük Millet Meclisinin açılışına kadar olan süreçte meydana gelen gelişmeleri açıklar.	Tokat Atatürk Evi ve Etnografya Müzesi	Atatürk'ün millî birliğin sağlanması yönünde yaptığı kongreler kapsamında Sivas'a giderken Tokat'ı ziyareti esnasında kaldığı ev olan Vasfi Süsoy Evi'ni bugünkü adıyla Atatürk Evi ve Etnografya Müzesi'ni öğrencilerin yerinde gözlemlenmelerini sağlayarak döneme ilişkin empati kurmalarına yardımcı olmak hedeflenir.

KAZANIM MEKAN EŞLEŞTİRMESİ

COĞRAFYA DERS-KAZANIM-MEKAN İLİŞKİSİ TABLOSU					
DERSİN ADI/ ETKİNLİK ÇEŞİDİ	SINIF DÜZEYİ	ÜNİTE/ TEMA/ GELİŞİM ALANI	KAZANIM	MEKAN (OKUL DIŞI ÖĞRENME ORTAMI)	AÇIKLAMA (KAZANIM- MEKAN İLİŞKİSİ)
Coğrafya	9	9.1. Doğal Sistemler	9.1.11. İklim elemanlarının oluşumunu ve dağılımını açıklar. c) Yaşanılan yerdeki iklim elemanlarına ait verilerden yararlanılarak tablo ve grafikler çizilir ve günlük hayatla ilişkilendirilir.	Tokat Meteoroloji Bölge Müdürlüğü	Tokat'taki hava durumu ve iklim özelliklerini etkileri açısından karşılaştırır.
Coğrafya	9	9.2. Beşerî Sistemler	9.2.3. Türkiye'de yerleşmelerin dağılımını etkileyen faktörleri örneklerle açıklar. Türkiye'deki ilk yerleşme örneklerine (Göbeklitepe, Çatalhöyük, Alacahöyük) yer verilir.	Niksar Efkerit Vadisi Evrenköy Mağarası Comana Pontika Antik Kent Sebastapolis Antik Kenti Horoztepe Maşat Höyük Arasta Çarşısı Halit Sokak (Sulu sokak) Bey Sokağı-Beyhamam Sokağı	Tokat'taki yerleşme örneklerine yer verilir.
Coğrafya	9	9.4. Çevre Ve Toplum	9.4.1. İnsanların doğal çevreyi kullanma biçimlerini örneklerdir.	Kanal Tokat	İnsanların doğal çevreyi kullanma biçimlerini örneklerdir.
Coğrafya	10	10.1. Doğal Sistemler	10.1.7. Türkiye'deki yer şekillerinin oluşum sürecine dış kuvvetlerin etkisini açıklar.	Balıca Mağarası ve Tabiat Parkı Zinav Gölü ve Kanyonu	Tokat'taki yer şekillerinin oluşum sürecine dış kuvvetlerin etkisini açıklar.
Coğrafya	10	10.1. Doğal Sistemler	10.1.11. Türkiye'deki su varlığını verimli kullanmanın ekonomik, sosyal ve kültürel etkilerini değerlendirir. b) Su kaynaklarımızın sürdürülebilir kullanımı için bireylere düşen sorumluluklara değinilir.	Tokat Atık Su Arıtma Tesisi	Tokat'taki su varlığını verimli kullanmanın ekonomik, sosyal ve kültürel etkilerini değerlendirir.
Coğrafya	11	11.1. Doğal Sistemler	11.1.4. Su ekosisteminin unsurlarını ve işleyişini açıklar. c) Türkiye'deki sulak alanların endemik zenginliğinin önemi ve korunmasının gerekliliği üzerinde durulur.	Kaz Gölü Yaban Hayatı Geliştirme Sahası Kuş Cenneti	Tokat'taki sulak alanların endemik zenginliğinin önemi ve korunmasının gerekliliği üzerinde durulur.
Coğrafya	11	11.2. Beşerî Sistemler	11.2.7. Türkiye'deki kır yerleşme tiplerini ayırt eder.	Almus Harami Yaylası Niksar Çamiçi Yaylası Tokat Batmantaş Yaylası Reşadiye Selemen Yaylası Tokat Topçam Yaylası	Tokat'taki kır yerleşme tiplerini ayırt eder.
Coğrafya	11	11.2. Beşerî Sistemler	11.2.8. Doğal kaynaklar ile ekonomi ilişkisini açıklar. a) Doğal kaynaklar sınıflandırılır.	Tokat Rüzgar Enerji Santrali Almus HES Niksar Köklüce HES	Tokat'taki yenilenebilir enerji kaynakların önemi ve ekonomiye etkisi değerlendirilir.
Coğrafya	11	12.2. Beşerî Sistemler	11.3.4. Türkiye'nin tarih boyunca medeniyetler merkezi olmasını konumu açısından değerlendirir.	Tokat Şehir Müzesi, Latifoğlu konağı, Mevlevihane, Tokat Kültür Evi, Atatürk Evi ve Etnografya Müzesi, Gaziosmanpaşa Plevne Müze evi, Niksar Melikgazi Türk İslam Medeniyeti Taş Eserler Müzesi, Erbaa Kent Müzesi, Sulusaray Taş Eserler Mozaik Müzesi	Tokat'ın tarih boyunca bir çok medeniyete ait kültürel değerlere sahip olmasını konumu açısından değerlendirir.
Coğrafya	12	12.2. Beşerî Sistemler	12.2.15. Türkiye'nin turizm potansiyelini ve varlıklarını açıklar. 12.2.17. Turizmin Türkiye ekonomisindeki yerini değerlendirir.	Başçıftlık Kayak Merkezi Erbaa Vadi Park Erbaa Kesme Çiçek Serası Niksar Ayvaz Park Zinav Gölü ve Kanyonu Almus Tufan Tepe Erbaa Düden Gölü Kaz Gölü Almus HES	Tokat'ın turizm potansiyelini ve varlıklarını açıklar ve ekonomideki yerini değerlendirir.
Coğrafya	12	12.2. Beşerî Sistemler	12.2.15. Türkiye'nin turizm potansiyelini ve varlıklarını açıklar.	Niksar Efkerit Vadisi Evrenköy Mağarası	Tokat'ın turizm potansiyelini ve

KAZANIM MEKAN EŞLEŞTİRMESİ

DİN KÜLTÜRÜ VE AHLAK BİLGİSİ DERS-KAZANIM-MEKAN İLİŞKİ TABLOSU					
DERSİN ADI/ ETKİNLİK ÇEŞİDİ	SINIF DÜZEYİ	ÜNİTE/ TEMA/ GELİŞİM ALANI	KAZANIM	MEKAN (OKUL DIŞI ÖĞRENME ORTAMI)	AÇIKLAMA (KAZANIM- MEKAN İLİŞKİSİ)
Din Kültürü ve A. B.	9	1- Bilgi ve inanç	9.1.1. İslam'da bilginin kaynaklarını açıklar.	Balıca Mağarası ve Tabiat Parkı, Kaz Gölü, Zinav Gölü ve Kanyon, Niksar Yağbasan Medresesi	İslam'da bilginin kaynaklarından duyu organları ve akılla mekan arasında irtibat kurar.
Din Kültürü ve A. B.	9	3- İslam ve İbadet	9.3.1. İslam'da ibadet kavramını ve ibadetin kapsamını açıklar.	Ali Paşa Camii, Gülbahar Hatun Meydan Camii, Ulu Camii, Takyeciler Camii, Garipler Camii, Behzat Camii, Niksar Ulu Camii, Zile Ulu Cami-Nasuh Paşa Camii, Turhal Kesikbaş Camii, Turhal Ulu Cami vb. camiler	Namaz ibadetini caminin insanları biraraya getiren boyutuyla irtibatlandırarak ele alır.
Din Kültürü ve A. B.	9	5-Gönül Coğrafyamız 9.5.2. İslam medeniyetinin, dünyanın farklı bölgelerindeki etkilerini fark eder.	9.5.2. İslam medeniyetinin, dünyanın farklı bölgelerindeki etkilerini fark eder.	Ali Paşa Camii, Gülbahar Hatun Meydan Camii, Ulu Camii, Takyeciler Camii, Garipler Camii, Behzat Camii, Niksar Ulu Camii, Zile Ulu Cami-Nasuh Paşa Camii, Turhal Kesikbaş Camii, Turhal Ulu Cami vb. camiler	İlimizdeki tarihi camiler ve mekanlardan hareketle dönemsel olarak İslam medeniyetinin izlerini karşılaştırmalı verir.
Din Kültürü ve A. B.	10	1- Allah-İnsan ilişkisi	10.1.1. Allah inancının insan hayatındaki yeri ve önemini yorumlar	Balıca Mağarası ve Tabiat Parkı, Kaz Gölü, Zinav Gölü ve Kanyon	İnsanın anlam arayışını mekan üzerinden betimler.
Din Kültürü ve A. B.	10	1- Allah-İnsan ilişkisi	10.1.3. İsim ve sıfatlarının yansımalarıyla Allah'tanır.	Balıca Mağarası ve Tabiat Parkı, Kaz Gölü, Zinav Gölü ve Kanyon	Allah'ın tekvin sıfatı başta olmak üzere bazı sıfatlarının eserlerini mekanla ilişkilendirir.
Din Kültürü ve A. B.	10	3- Din ve Hayat	10.3.2. İslam dininin kültür, sanat ve düşünce üzerindeki etkilerini analiz eder.	Tokat Canikli Konağı, Tokat Olgunlaşma Enstitüsü, Tokat Behzat Hanımeli Kültür ve El	Kültür ve sanat anlayışımız üzerinde İslam düşüncesinin izlerini arar.
Din Kültürü ve A. B.	10	3- Din ve Hayat	10.3.3. İslam dininin çevre sorunlarına yaklaşımını ve çözüm önerilerini değerlendirir.	Tokat Atık Su Arıtma Tesisi	Atık su arıtma tesisindeki faaliyetleri gözlemleyerek maddi temizliğin önemini ve gerekliliğini fark eder.
Din Kültürü ve A. B.	10	3- Din ve Hayat	10.3.5. İslam dininin ekonomik hayatla ilgili ilkelerini yorumlar.	Tokat Ahi Muhyiddin Zaviyesi, Arastalı Bedesten-Tokat Müzesi, Pazar Mahperi Hatun Kervansarayı, Taşhan, Niksar Arasta Çarşısı, Taşhan	İslam dininin ekonomi anlayışını ahilik teşkilatı üzerinden öğrenir.
Din Kültürü ve A. B.	11	1- Dünya ve Ahiret	11.1.2. Dünya hayatı ile ahiret hayatı arasında ilişki kurar.	Sümbül Baba Zaviyesi, Turhal Kesikbaş Camii, Sulusaray Malum Seyit Tekkeköyü Camii.	Aynı mekan içerisinde dünya hayatından ahiret hayatına dair geçişi anlamlandırır.
Din Kültürü ve A. B.	11	1- Dünya ve Ahiret	11.1.3. Ahiret hayatının aşamalarını ayet ve hadislerle temellendirir.	Sümbül Baba Zaviyesi, Turhal Kesikbaş Camii, Sulusaray Malum Seyit Tekkeköyü Camii.	Aynı mekan içerisinde dünya hayatından ahiret hayatına dair geçişi anlamlandırır.
Din Kültürü ve A. B.	11	1- Dünya ve Ahiret	11.1.4. Cenaze uğurlama ile ilgili dini uygulamaları örneklerle açıklar.	Şehrin öğle ve ikinci namazına müteakiben genelde cenaze kaldırılan herhangi bir camii	Cenaze uğurlamayla ilgili dini uygulamaları ve aşamaları gözlemlene imkanı bulur
Din Kültürü ve A. B.	11	5-Yahudilik ve Hristiyanlık	11.5.2. Hıristiyanlığın doğuşunu ve gelişim sürecini özetler	Sebastapolis Antik Kenti, Niksar Roma Arsenali, Comana Pontika Antik Kent	Hıristiyanlığın doğuş sürecini mekan üzerinden değerlendirir.
Din Kültürü ve A. B.	12	1- İslam ve Bilim	12.1.3. İslam medeniyetinde öne çıkan eğitim ve bilim kurumlarını tanıır.	Camiler, Niksar Yağbasan Medresesi, Gökmedrese.	İslam dininin eğitim ve bilimime verdiği önemi kurduğu mekanlar üzerinden anlamlandırır.
Din Kültürü ve A. B.	12	2- Anadolu'da İslam	12.2.2. Dini anlayış ve kültürümüzün oluşmasında etkili olan bazı şahsiyetleri tanıır.	Mevlevihane, Tokat Ahi Muhyiddin Zaviyesi	Mevlânâ'dan hareketle dini anlayış ve kültürümüzün oluşmasına katkısı olan şahsiyetleri tanıır.
Din Kültürü ve A. B.	12	3- İslam Düşüncesinde Tasavvufi Yorumlar	12.3.3. Kültürümüzde etkin olan bazı tasavvufi yorumları tanıır.	Mevlevihane, Sümbül Baba Zaviyesi, Sulusaray Malum Seyit Tekkeköyü Camii, Turhal Kesikbaş Camii	İslam düşüncesindeki tasavvufi mekanları ilimizdeki farklı sufi mekanları üzerinden gözlemlene fırsatına kavuşur.
Din Kültürü ve A. B.	12	4- Güncel Dini Meseleler	12.4.2. İslam'ın ekonomik hayatla ilgili ahlaki ölçülerini yorumlar.	Tokat Ahi Muhyiddin Zaviyesi, Arastalı Bedesten-Tokat Müzesi, Taşhan, Pazar Mahperi Hatun Kervansarayı, Taşhan, Niksar Arasta Çarşısı	İslam'ın ekonomik hayatla ilgili ölçütlerini ahilik teşkilatının insan, mekan ve ahlak tasavvuru üzerinden fark eder.

KAZANIM MEKAN EŞLEŞTİRMESİ

MATEMATİK DERS-KAZANIM-MEKAN İLİŞKİSİ TABLOSU					
DERSİN ADI/ ETKİNLİK ÇEŞİDİ	SINIF DÜZEYİ	ÜNİTE/ TEMA/ GELİŞİM ALANI	KAZANIM	MEKAN (OKUL DIŞI ÖĞRENME ORTAMI)	AÇIKLAMA (KAZANIM- MEKAN İLİŞKİSİ)
Matematik	10	10.5. Dörtgenler ve Çokgenler	10.5.3. Özel Dörtgenler Terimler ve Kavramlar: yamuk, ikizkenar yamuk, dik yamuk, paralelkenar, eşkenar dörtgen, dikdörtgen, kare, deltoid 10.5.3.1. Özel dörtgenlerin aç, kenar, köşegen ve alan özelliklerini açıklayarak problemler çözer. a) Yamuk, paralelkenar, eşkenar dörtgen, dikdörtgen, kare ve deltoid arasındaki hiyerarşik ilişkilere yer verilir. b) Hiyerarşik ilişkiye göre her bir özel dörtgen kendi içerisinde; aç, kenar, köşegen ve alan özellikleri bağlamında ele alınır. c) Origami, tangram kullanılarak uygulamalar yapılır. ç) Geleneksel mimaride kullanılan motif örneklerinde yer alan çokgen örneklerine yer verilir. d) Bilgi ve iletişim teknolojilerinden yararlanılır.	Ali Paşa Camii, Niksar Ulu Camii, Silahtar Ömer Paşa Camii, Pazar Halil Bey Camii, Turhal Ulu Camii, Zile Ulu (Nsuh Paşa) Camii	Geleneksel mimaride kullanılan geometrik şekilleri mekan üzerinde görür.
Matematik	12	12.5. Türev 12.5.3. Türevin Uygulamaları	12.5.3.4. Maksimum ve minimum problemlerini türev yardımıyla çözer. Gerçek hayat problemlerine yer verilir.	GOP Üniversitesi Mühendislik Fakültesi	Türev uygulamalarının mühendislik alanında nasıl kullanıldığını yerinde öğrenir.

KAZANIM MEKAN EŞLEŞTİRMESİ

FİZİK DERS-KAZANIM-MEKAN İLİŞKİSİ TABLOSU					
DERSİN ADI/ETKİNLİK ÇEŞİDİ	SINIF DÜZEYİ	ÜNİTE/TEMA/GELİŞİM ALANI	KAZANIM	MEKAN (OKUL DIŞI ÖĞRENME ORTAMI)	AÇIKLAMA (KAZANIM-MEKAN İLİŞKİSİ)
Fizik	9	9.4. Enerji	9.4.5. ENERJİ KAYNAKLARI 9.4.5.1. Yenilenebilir ve yenilenemez enerji kaynaklarını avantaj ve dezavantajları açısından değerlendirir. a) Enerji kaynaklarının maliyeti, erişilebilirliği, üretim kolaylığı, toplum, teknoloji ve çevresel etkileri göz önünde bulundurulur. b) Enerji kaynaklarını tasarruflu	Almus HES, Niksar Köklüce HES,Tokat Killik Rüzgar Santrali,Onur HES,Akıncı HES	Tokat ve ilçelerindeki yenilenebilir enerji kaynaklarını ve enerji üretim sürecini öğrenir.
Fizik	10	10.3. Dalgalar	10.3.4. SES DALGASI 10.3.4.1. Ses dalgaları ile ilgili temel kavramları örneklerle açıklar. a) Yükseklik, şiddet, tını, rezonans ve yankı kavramları ile sınırlı kalınır. b) Uğultu, gürültü ve ses kirliliği kavramlarına değinilir.	GOP Üniversitesi, Devlet Konservatuarı	Rezonans, tını, yankı, yükseklik, şiddet sesle ilgili kavramları yaşarak öğrenir.
Fizik	12	12.6. Modern Fiziğin Teknolojideki Uygulamaları	12.6.1. GÖRÜNTÜLEME TEKNOLOJİLERİ 12.6.1.1. Görüntüleme cihazlarının çalışma prensiplerini açıklar. a) Öğrencilerin röntgen, MR, PET, tomografi, ultrason, radarlar, sonar, termal kameralar ile ilgili araştırmalar yaparak bu teknolojilerin oluşturulmasında fiziğin rolünü sorgulamaları sağlanır. b) Görüntüleme cihazlarının (röntgen, MR, PET, tomografi, ultrason, radarlar, sonar, termal kameralar) çalışma ilkelerine kısaca değinilir.	GOP Üniversitesi Tıp Fakültesi, Tokat Devlet Hastanesi,Tokat TEMAR Sağlık görüntüleme Merkezi	Fizik biliminin sağlık teknolojisine katkılarını öğrenir
Fizik	11	11.2. Elektrik Ve Manyetizma	11.2.6.2. Transformatörlerin kullanım amaçlarını açıklar. a) Öğrencilerin transformatörlerin kullanıldığı yerleri araştırmaları sağlanır. b) Elektrik enerjisinin taşınma sürecinde transformatörlerin rolü vurgulanır.	Çamlıbel Elektrik, Gezirlik Trafo Merkezi	Elektrik enerjisinin taşınmasında kullanılan transformatörlerin yapısını ve çalışma prensiplerini görerek ve yaşayarak öğrenir.

KAZANIM MEKAN EŞLEŞTİRMESİ

BİYOLOJİ DERS-KAZANIM-MEKAN İLİŞKİSİ TABLOSU					
DERSİN ADI/ ETKİNLİK ÇEŞİDİ	SINIF DÜZEYİ	ÜNİTE/ TEMA/ GELİŞİM ALANI	KAZANIM	MEKAN (OKUL DIŞI ÖĞRENME ORTAMI)	AÇIKLAMA (KAZANIM- MEKAN İLİŞKİSİ)
Biyoloji	9	9.2. Hücre	9.2.1.2. Hücresel yapıları ve görevlerini açıklar. ç. Hücre örneklerinin mikroskop ile incelenmesi sağlanır.e.Farklı hücre örnekleri karşılaştırılırken öncelikle mikroskop, görsel öğeler (fotoğraflar, resimler,çizimler, karikatürler vb.), grafik düzenleyiciler (kavram haritaları, zihin haritaları, şemalar vb.), e- öğrenme nesnesi ve uygulamalarından (animasyon, video, simülasyon, infografik, artırılmış ve sanal gerçeklik uygulamaları vb.) yararlanılır.	Tokat Bilem, Turhal Bilem	Bilim ve sanat merkezlerinde laboratuvar altyapısı mevcut. Bu laboratuvarlarda öğrencilerin mikroskop ile çalışmalar yapması ve hücre örneklerini mikroskop ile incelemesi sağlanır.
Biyoloji	9	9.2.1. Hücre	9.2.1.3. Hücre zarından madde geçişine ilişkin kontrollü bir deney yapar. a.Hücre zarından madde geçişine ilişkin deney öncesi bilimsel yöntem basamakları bir örnekle açıklanır. b.Biyoloji laboratuvarında kullanılan temel araç gereçler tanıtarak laboratuvar güvenliğivurgulanır. c.Hücre zarından madde geçişini etkileyen faktörlerden (yüzey alanı, konsantrasyon farkı,sıcaklık) biri hakkında kontrollü deney yapılır.	Tokat Bilem, Turhal Bilem	Bilim ve sanat merkezlerinin laboratuvarları kullanılarak hem kazanımlarla ilgili basit deney düzenekleri hazırlanır hem de laboratuvardaki temel araç ve gereçler öğrencilere tanıtılır.
Biyoloji	9	9.3. Canlılar Dünyası	9.3.1.2. Canlıların sınıflandırılmasında kullanılan kategorileri ve bu kategoriler arasındaki hiyerarşiyi örneklerle açıklar. ç. Öğrencilerin canlılar dünyası ile ilgili çektiği/edindiği fotoğraflardan video veya bir ürün oluşturmaları sağlanır.	Kaz Gölü, Erbaa Vadi Park, Erbaa Kesme Çiçek Serası, Niksar Ayvaz Park, Zinav Gölü ve Kanyonu, Almus Tufan Tepe, Erbaa Düden Gölü, Almus Harami Yaylası, Niksar Çamiçi Yaylası, Tokat Batmantaş Yaylası, Reşadiye Selemen Yaylası	9. sınıf canlılar dünyası ünitesinin ilgili kazanımında Öğrencilerin canlılar dünyası ile ilgili çektiği/edindiği fotoğraflardan video veya bir ürün oluşturmaları sağlanır denilmektedir. Bahsi geçen mekanlar öğrencilerin bu çalışmayı yapması ve belirtilen ürünü ortaya koymaları sağlanır.
Biyoloji	10	10.1. Hücre Bölünmeleri	10.1.1.3. Eşeysiz üremeyi örneklerle açıklar. b. Eşeysiz üreme tekniklerinin bahçecilik ve tarım sektörlerindeki uygulamaları (çelikle ve soğanla üreme şekilleri) örneklandırılır.	Tokat Gaziosmanpaşa Üniversitesi, Tarımsal Uygulama ve Araştırma Merkezi	Bahsi geçen kazanımda Eşeysiz üreme tekniklerinin bahçecilik ve tarım sektörlerindeki uygulamaları (çelikle ve soğanla üreme şekilleri) örneklandırılır denilmektedir. Tarımsal uygulama ve araştırma merkezinde bu çalışmalar yapılmaktadır. Öğrencilerin bu çalışmalarını yaparak kazanımı öğrenmeleri sağlanır.
Biyoloji	10	10.3. Ekosistem Ekolojisi ve Güncel Çevre Sorunları	10.3.1.1. Ekosistemin canlı ve cansız bileşenleri arasındaki ilişkiyi açıklar. c. Öğrencilerin kendi seçecekleri bir ekosistemi tanıtan bir sunu hazırlamaları sağlanır.	Kaz Gölü, Erbaa Vadi Park, Erbaa Kesme Çiçek Serası, Niksar Ayvaz Park, Zinav Gölü ve Kanyonu, Almus Tufan Tepe, Erbaa Düden Gölü, Almus Harami Yaylası, Niksar Çamiçi Yaylası, Tokat Batmantaş Yaylası, Reşadiye Selemen Yaylası, Tokat Topçam Yaylası,	Kazanımda Öğrencilerin kendi seçecekleri bir ekosistemi tanıtan bir sunu hazırlamaları sağlanır denilmektedir. Yazılan mekanlarda öğrenciler doğal ortamda gözlemler yaparak bir sunu hazırlayabilirler.
Biyoloji	10	10.3. Ekosistem Ekolojisi ve Güncel Çevre Sorunları	10.3.2.3. Yerel ve küresel bağlamda çevre kirliliğinin önlenmesine yönelik çözüm önerilerinde bulunur. a. Yerel ve küresel bağlamda çevre kirliliğinin önlenmesi için yapılan çalışmalara örnekler verilir.	Tokat Atık Su Arıtma Tesisi	Atık su arıtma tesisinde yerel düzeyde çevre kirliliğinin önlenmesine yönelik çalışmalar yapılmaktadır. Bu çalışmalar öğrencilere gösterilerek kazanım yerine getirilir.

KAZANIM MEKAN EŞLEŞTİRMESİ

GÖRSEL SANATLAR DERS-KAZANIM-MEKAN İLİŞKİSİ TABLOSU					
DERSİN ADI/ETKİNLİK ÇEŞİDİ	SINIF DÜZE Yİ	ÜNİTE/TEMA/GELİŞİM ALANI	KAZANIM	MEKAN (OKUL DIŞI ÖĞRENME ORTAMI)	AÇIKLAMA (KAZANIM- MEKAN İLİŞKİSİ)
Görsel Sanatlar	9	Sanat Eleştirisi Ve Estetik	9.1.1.1. Sanatın doğuşunu ve gelişimini açıklar.	Arastalı Bedesten- Tokat Müzesi,Sulusaray Taş Eserler Mozaik Müzesi,Niksar Melikgazi Türk İslam Medeniyeti Taş Eserler Müzesi	Gidilen mekânda seçilen bir sanat eserini, sanat elemanları ve tasarım ilkeleri açısından değerlendirir.
Görsel Sanatlar	9	Kültürel Miras	9.2.1.5 Sanat eserlerini ve kültürel değerleri korumanın önemini açıklar.	Arastalı Bedesten- Tokat Müzesi,Tokat Şehir Müzesi,Erbaa Kent Müzesi,Sulusaray Taş Eserler Mozaik Müzesi,Atatürk Evi ve Etnografya Müzesi,Tokat Canikli Konağı,Niksar Kalesi	Sanat eserleri ve kültürel değerlerin, bir ülkenin kültürel kimliğinin önemli unsurları olduğu vurgulanır.
Görsel Sanatlar	10	Kültürel Miras	10.2.1.1. Bulunduğu ildeki tarihî yöreleri ve tarihî eserleri tanıır.	Comana Pontika Antik Kent,Sebastapolis Antik Kenti,Horoztepe,Maşat Höyük,Niksar Roma Arsenali,Niksar Yağlıbasan Medresesi,Zile Kalesi,Niksar Melikgazi Türk İslam Medeniyeti Taş Eserler Müzesi,Erbaa Silahtar Ömer Paşa Camii,Niksar Çöreğibüyük Camii	Bulunduğu yöredeki tarihi yöreleri ve tarihi eserleri gözlemler,eserler hakkında araştırma yapar.Edindiği izlenimleri arkadaşlarıyla paylaşır
Görsel Sanatlar	10	Görsel Sanatlarda Biçimlendirme	10.3.3.1. Heykel ve kabartma (rölyef) arasındaki farkı açıklar.	Arastalı Bedesten- Tokat Müzesi,Niksar Melikgazi Türk İslam Medeniyeti Taş Eserler Müzesi,Sulusaray Taş Eserler Mozaik Müzesi,Niksar Leylekli (Yılanlı) Köprü,Niksar Çöreğibüyük Camii	Niksar Çöreğibüyük Camii'nin taş kapılarının incelenmesinin yanı sıra tarihsel bir değeri olan dini bir yapıya ait kabartmaların veya bulunduğu çevredeki bir heykelin incelenmesi sağlanır.
Görsel Sanatlar	11	Sanat Eleştirisi Ve Estetik	11.1.3.1. Geleneksel Türk sanatlarının öz ve biçim özelliklerinden yararlanan Batılı sanatçıları ve eserlerini tanıır.	Tokat Canikli Konağı,Tokat Behzat Hanımeli Kültür ve El Sanatları Merkezi,Tokat Olgunlaşma Enstitüsü,Tokat Behzat Hanımeli Kültür ve El Sanatları Merkezi,Niksar Çini	Geleneksel Türk sanatlarından hat, minyatür, ebru, halı, kilim sanatının; Rudolph Ernst, Gustav Klimt, Henry Matisse, Paul Klee, Wassily Kandinsky, Piet Mondrian ve Jackson Pollock'un eserleri üzerindeki etkilerinin belirlenmesi sağlanır.
Görsel Sanatlar	11	Kültürel Miras	11.2.1.2. Müzelerin eğitimsel işlevlerini analiz eder.	Arastalı Bedesten- Tokat Müzesi,Sulusaray Taş Eserler Mozaik Müzesi,Niksar Melikgazi Türk İslam Medeniyeti Taş Eserler Müzesi	Çevresel imkânlar dâhilinde müze eğitimi faaliyetleri düzenlenir,Müzelerde gördüğü eserlerden faydalanarak özgün çalışmalar yapar.
Görsel Sanatlar	12	Görsel Sanatlarda Biçimlendirme	12.3.5.1. Yaşadığı çevreden tekstil tasarımına ait motifler gösterir.	Tokat Canikli Konağı,Tokat Behzat Hanımeli Kültür ve El Sanatları Merkezi,Tokat Olgunlaşma Enstitüsü,Tokat Behzat Hanımeli Kültür ve El Sanatları Merkezi,Niksar Çini,Tokat Taşhan	Yöreye özgü yazma,kilim ve çini motiflerini inceler,bu motiflerden yola çıkarak özgün tasarımlar yapar.

KAZANIM MEKAN EŞLEŞTİRMESİ

EL SANATLARI DERS-KAZANIM-MEKAN İLİŞKİSİ TABLOSU					
DERSİN ADI/ETKİNLİK ÇEŞİDİ	SINIF DÜZEYİ	ÜNİTE/TEMA/GELİŞİM ALANI	KAZANIM	MEKAN (OKUL DIŞI ÖĞRENME ORTAMI)	AÇIKLAMA (KAZANIM-MEKAN İLİŞKİSİ)
Geleneksel Türk El Sanatları	10.sınıf	Geleneksel Türk Giysi Aksesuarları	1.Geleneksel Türk giysi aksesuarlarını incelemek	Tokat Müzesi(Arastalı Bedesten), Tokat Şehir Müzesi Latifoğlu Konağı, Erbaa Şehir Müzesi Zile, Turhal ve Niksar Halk Eğitim Merkezleri	Öğrenciler Tokat Müzesi ve Latifoğlu Konağına geleneksel kıyafetleri,başa ve ayağa giyilen aksesuarları,takıları gerçek objeler üzerinden inceler. Ders anlatımı ders öğretmeni tarafından gerçek aksesuarlar üzerinden gösteri yöntemiyle anlatılır.Ayrıca öğrencilere müze vb. yerlerde göstermeleri gereken davranış özellikleri hatırlatılır.
Geleneksel Türk El Sanatları	10. sınıf	Geleneksel Türk İşleme Sanatları	1.Geleneksel Türk işleme sanatlarını incelemek	Tokat Müzesi(Arastalı Bedesten), Tokat Şehir Müzesi Latifoğlu Konağı, Erbaa Şehir Müzesi Zile, Turhal ve Niksar Halk Eğitim Merkezleri	Öğrencilere Osmanlı Dönemi ve Cumhuriyet Döneminde yapılan işleme teknikleri hakkında bilgi verilir.Öğrencilere ürünleri yakından inceleme fırsatı tanınır.Ürünler üzerinde soru cevap yöntemi ile konu pekiştirilir.
Mesleki Gelişim	9. sınıf	. Etkili İletişim	Temel iletişim araçlarını kullanarak etkili iletişim kurar.	Mahalle muhtarı ziyareti	Öğrencilerle mahalle muhtarlığı ziyareti edilir.Beraberinde birkaç aile ile iletişime geçilir. Sohbet ortamında öğrencilerden davranış ve iletişimde dikkat edilmesi gereken kurallara uyması beklenir.
Mesleki Gelişim	9. sınıf	SANAT ETKİNLİKLERİNİ TAKİP ETME	Kültürel faaliyetlerle kendini ifade etme yolları geliştirir	Hacıvat Köfteci	Öğrencilere Hacıvat Karagöz oyunu izlettirilir. Oyundan önce,oyun sırasında ve oyundan sonra yapılması gerekenler hatırlatılır.
Temel Tasarım	10. Sınıf	Nokta ve Çizgi	Nokta ve çizgi ile yüzey düzenlemek	Tokat Güzel Sanatlar Lisesi Resim Bölümü	Bölüm öğretmeni tarafından öğrencilere konu ile ilgili bilgi verilir ve yapılan çalışmalar gözlemlenir.
Temel Tasarım	10. Sınıf	Doku	Doku yorumlarıyla yüzey oluşturmak	Tokat G.O.P. Üniversitesi Resim Bölümü	Bölüm öğretmeni tarafından öğrencilere konu ile ilgili bilgi verilir ve yapılan çalışmalar gözlemlenir.
Temel Teknikler	10. Sınıf	Pul ve Boncuk Dikişleri	Pul ve boncuk dikmek	Şeyda Gelinlik	Öğrencilerden ürünler üzerinde yapılmış olan pul boncuk dikişlerinin incelemeleri ve gözlemlenmeleri istenir.
Yöresel Ağaç İşlemciliği	11. sınıf	Tokat Tahta Baskı Yapımı	Tokat tahta baskısı yapmak	Taşhan Tahta Baskı Atölyesi	Öğrencilerle tahta baskı atölyesi ziyareti yapılır. Usta tarafından yapılan ürünler incelenir ve bilgi alınır.tahta baskı yapımı küçük ürünler üzerinde uygulanır.

KAZANIM MEKAN EŞLEŞTİRMESİ

YIYECEK İÇECEK HİZMETLERİ DERS-KAZANIM-MEKAN İLİŞKİSİ TABLOSU					
DERSİN ADI/ ETKİNLİK ÇEŞİDİ	SINIF DÜZEYİ	ÜNİTE/ TEMA/ GELİŞİM ALANI	KAZANIM	MEKAN (OKUL DIŞI ÖĞRENME ORTAMI)	AÇIKLAMA (KAZANIM- MEKAN İLİŞKİSİ)
Mutfak Uygulamaları	11	Etlerin Hazırlanması	Kazanım 4: İş sağlığı ve güvenliği tedbirlerini alarak kullanım amacına ve pişirme usulüne göre kasaplık hayvan eti parçalarını kullanıma hazırlar	Almus Belediye Mezbaha	1. İş sağlığı ve güvenliği kurallarına uyarak gövde etlerini kullanıma hazırlar. 2. İş sağlığı ve güvenliği tedbirlerini alarak kullanım amacına ve pişirme usulüne göre sığır ve dana eti parçalarını kullanıma hazırlar. 3. İş sağlığı ve güvenliği tedbirlerini alarak kullanım amacına ve pişirme usulüne göre koyun ve kuzu eti parçalarını kullanıma hazırlar. 4. İş sağlığı ve güvenliği tedbirlerini alarak kullanım amacına ve pişirme usulüne göre sakatatları kullanıma hazırlar.
Mutfak Uygulamaları	11	Et Pişirme	Kazanım 5: İş sağlığı ve güvenliği tedbirlerini alarak reçetesine uygun şekilde istenilen kıvam, renk, lezzet ve görünümde çeşitli pişirme teknikleri ile eti pişirir.	Almus Orman Evleri Tabiat Parkı	1. İş sağlığı ve güvenliği tedbirlerini alarak reçetesine uygun şekilde istenilen kıvam, renk, lezzet ve görünümde izgarada (grill) eti pişirir. 2. İş sağlığı ve güvenliği tedbirlerini alarak reçetesine uygun şekilde istenilen kıvam, renk, lezzet ve görünümde Sote (saute) ederek eti pişirir.
Mutfak Uygulamaları	11	Balıklar ve Su Ürünleri	Kazanım 6: İş sağlığı ve güvenliği tedbirlerini alarak reçetesine uygun şekilde istenilen kıvam, renk, lezzet ve görünümde balıkları ve kabuklu-kabuksuz su ürünlerini pişirir.	Almus Botanik Park	1. İş sağlığı ve güvenliği tedbirlerini alarak balıkları pişirmeye hazırlar. 2. İş sağlığı ve güvenliği tedbirlerini alarak reçetesine uygun şekilde istenilen kıvam, renk, lezzet ve görünümde balıkları pişirir.
Türk Mutfağı	12	Türk Mutfağına Özgü Et ve Sakatat Yemekleri	Kazanım 6: İş sağlığı ve güvenliği tedbirlerini alarak reçetesine uygun şekilde istenilen kıvam, renk, lezzet ve görünümde Türk mutfağına özgü et ve sakatat yemekleri pişirir.	Saklıbahçe Et Lokantası	İş sağlığı ve güvenliği tedbirlerini alarak reçetesine uygun şekilde istenilen lezzet, kıvam ve görünümde Türk Mutfağına özgü kebabları pişirir
Hamur Ürünleri	11	Mayalı Hamurlardan Ürünler Hazırlama	Kazanım 1: İş sağlığı ve güvenliği tedbirlerini alarak reçeteye göre istenilen pişkinlik, renk, tat ve görünümde mayalı hamurlardan ürünler hazırlar	Ali Tusi Simit Fırını	1. İş sağlığı ve güvenliği tedbirlerini alarak reçeteye göre istenilen renk tat ve özellikte mayalı hamurlardan çeşitli pastane ürünleri hazırlar. 2. İş sağlığı ve güvenliği tedbirlerini alarak reçeteye göre istenilen renk tat ve özellikte mayalı hamurlardan çeşitli yöresel ürünler hazırlar.
Tatlı Yapım Teknikleri	12	Kadayıf Çeşitleri	Kazanım 5: İş sağlığı ve güvenliği tedbirlerini alarak reçeteye göre istenilen renk, lezzet ve görünümde kadayıf çeşitleri hazırlar.	Fıstıkoğlu Baklava	İş sağlığı ve güvenliği tedbirlerini alarak reçeteye göre tel kadayıf tatlıları hazırlar.
Tatlı Yapım Teknikleri	12	Baklavalılar	Kazanım 6: İş sağlığı ve güvenliği tedbirlerini alarak reçeteye göre istenilen renk, lezzet ve görünümde baklava hazırlar.	Burçak Cafe Bistro	1. İş sağlığı ve güvenliği tedbirlerini alarak reçeteye göre baklava hamurunu hazırlar. 2. İş sağlığı ve güvenliği tedbirlerini alarak reçeteye göre istenilen renk, lezzet ve görünümde tepsiye döşeyerek ve keserek baklava hazırlar.

KAZANIM MEKAN EŞLEŞTİRMESİ

YİYECEK İÇECEK HİZMETLERİ DERS-KAZANIM-MEKAN İLİŞKİSİ TABLOSU					
DERSİN ADI/ ETKİNLİK ÇEŞİDİ	SINIF DÜZEYİ	ÜNİTE/TEMA/ GELİŞİM ALANI	KAZANIM	MEKAN (OKUL DIŞI ÖĞRENME ORTAMI)	AÇIKLAMA (KAZANIM- MEKAN İLİŞKİSİ)
Mesleki gelişim	9	Meslek Ahlakı ve Ahilik	Kazanım 1: Meslek ahlakı, ahilik ilkeleri, millî, manevi ve insani tüm değerlere uygun davranışlar sergiler.	Tokat Şehir Müzesi, Erbaa Şehir Müzesi	1. Meslek ahlakına uygun davranışlar sergiler. 2. Ahilik ilkelerine uygun davranışlar sergiler. 3. Millî, manevi ve insani tüm değerlere uygun davranışlar sergiler
Mesleki gelişim	9	Çevre Koruma	Kazanım 4: Yaşadığı ortamda çevreyi korur, çevre kirliliğini ve israfı önlemeye ilişkin tedbirleri alır.	Tokat Atık Su Arıtma Tesisi Tokat Şehir Çöplüğü Tokat Killik Rüzgar Enerji Santrali	1. Çevre kirliliği, çevrenin korunması ve israfın önlenmesinin önemini kavrar 2. Yaşadığı ortamdan kaynaklanan hava, su ve toprak kirliliğini önleyici tedbirleri alır. 3. Çevreye zarar vermeyen enerji kaynaklarını kullanmayı tercih eder. 4. İsfraf ve ekmek israfını önlemeye ilişkin tedbirleri alır.
Mesleki gelişim	9	Girişimci Fikirler ve İş Kurma	Kazanım 6: Girişimci iş fikirleri ortaya koyarak, kendine uygun iş fikrini hayata geçirmek ve meslekte kendini geliştirmek için gerekli planlamayı yapar.	Almus Botanik Park	1. Meslek grubuyla ilgili iş fikirleri oluşturur ve bu fikirleri değerlendirir. 2. İşletme kurmak için gerekli süreci öğrenir 3. İşletmenin faaliyet alanını kavrar 4. Mesleğinin özelliklerine göre uygulanacak faaliyetleri öğrenir 5. Mesleki yeterliliklerini ve kapasitesini geliştirir
Servis Hazırlıkları	10	Salon Düzenlemesi	Kazanım 3: İş sağlığı ve güvenliği kurallarına dikkat ederek salon düzenlemesi yapar	Tokat Öğretmenevi Almus Tufantepe Butik Otel ve restaurant	1. İş sağlığı ve güvenliği kurallarına uygun olarak masa ve sandalyeleri servise hazırlar. 2. İş sağlığı ve güvenliği kurallarına uygun olarak servis arabasının hazırlığını yapar. 3. İş sağlığı ve güvenliği kurallarına uygun olarak servanların hazırlığını yapar.
Servis Hazırlıkları	10	Masa Üstü Servis Takımları	Kazanım 4: İş sağlığı ve güvenliği tedbirlerini alarak hijyen ve sanitasyon ilkeleri doğrultusunda, masa üstü servis takımlarını servis kurallarına göre masaya yerleştirir.	Tokat Öğretmenevi Almus Tufantepe Butik Otel ve restaurant	1. İş sağlığı ve güvenliği tedbirlerini alarak hijyen ve sanitasyon ilkeleri doğrultusunda menüye göre metal servis takımlarını hazırlar. 2. İş sağlığı ve güvenliği tedbirlerini alarak hijyen ve sanitasyon ilkeleri doğrultusunda menüye göre tabakları hazırlar. 3. İş sağlığı ve güvenliği tedbirlerini alarak hijyen ve sanitasyon ilkeleri doğrultusunda menüye göre bardakları hazırlar. 4. İş sağlığı ve güvenliği tedbirlerini alarak hijyen ve sanitasyon ilkeleri doğrultusunda servise uygun menaj takımlarını hazırlar.
Servis Hazırlıkları	10	Kuver Açma	Kazanım 7: İş sağlığı ve güvenliği tedbirlerini alarak hijyen ve sanitasyon ilkeleri doğrultusunda tabak, bardak, menaj ve metal servis takımlarını servis kurallarına göre masalara yerleştirir.	Tokat Öğretmenevi Almus Tufantepe Butik Otel ve restaurant	1. İş sağlığı ve güvenliği tedbirlerini alarak servis kurallarına göre tabak çeşitlerini kuvere yerleştirir. 2. İş sağlığı ve güvenliği tedbirlerini alarak servis kurallarına göre metal servis takımlarını kuvere yerleştirir 3. İş sağlığı ve güvenliği tedbirlerini alarak servis kurallarına göre bardakları kuvere yerleştirir. 4. İş sağlığı ve güvenliği tedbirlerini alarak servis kurallarına göre menaj takımlarını kuvere yerleştirir.

OKUL DIŐI ÖĐRENME

ORTAMLARI

***Bilim Merkezleri**

***DoĐal Mekanlar**

***Tarihi ve Kltrel Mekanlar**

TEKNOPARK

BİLİM VE EĞİTİM

MERKEZLERİ

BİLİM MERKEZLERİ

TOKAT

BİLSEM



Tokat Bilim ve Sanat Merkezi (BİLSEM) Milli Eğitim Bakanlığı'nın 14.04.2003 tarih ve 420/1357 sayılı izni ile kurulmuştur. 26 Haziran Atatürk Kültür Sarayı'nın 3. Katında 01.09.2003 tarihinde eğitime başlayan BİLSEM, uzunca bir süre burada faaliyet gösterdikten sonra Milli Piyango İhya Balak Fen Lisesi'nde eğitim-öğretim faaliyetlerine devam etmiştir. Tokat BİLSEM Altıyüzevler mevkiinde yer okullar kampusundaki yeni binasına taşınmış ve halen burada eğitim-öğretim faaliyetlerine devam etmektedir.



**Altıyüzevler Mahallesi, 60200
Merkez / TOKAT**



0 356 229 17 39

BİLİM MERKEZLERİ

TOGÜ

MERKEZ KÜTÜPHANESİ



Kütüphane ve Dokümantasyon Daire Başkanlığı 1992 yılında, 3 Temmuz 1992 tarih ve 3857 sayılı kanun ile Gaziosmanpaşa Üniversitesi'nin kurulmasıyla birlikte oluşturulmuştur. 2001 yılı Mayıs ayından itibaren kampüsteki binasında hizmet vermeye başlamıştır. Kütüphane binası zemin katla birlikte 4 kattan oluşmaktadır. Bina toplam 3850 metrekare zemin üzerine kurulu olup aynı anda 350 kişinin yararlanabileceği 4 salonu mevcuttur. Kütüphane, otomasyona 1999 yılı aralık ayında geçmiş olup; 2007 yılından itibaren YORDAM kütüphane programı kullanılmaktadır.



**Taşıçiftlik Kampüsü
Merkez / TOKAT**



0356 252 16 16 (1652)

BİLİM MERKEZLERİ

TOKAT

HALK EĞİTİM MERKEZİ



Halk Eğitimi Merkezleri; buldukları il, ilçe veya beldede erişkin olan (15 yaş üstü) vatandaşlarımıza aşağıdaki konularda karşılıksız hizmet vermek için kurulmuşlardır. Tokat Halk Eğitim Merkezi ve Akşam Sanat Okulu Müdürlüğü 1962 yılında açılmış ve hizmet vermeye başlamıştır. Merkez açıldığı günden itibaren çeşitli kamu ve okul binaları içerisinde hizmet yürütmüş, 1992 yılında tamamlanan binamızda hizmetlerini yürütmektedir. Ayrıca eğitim faaliyetleri, ana hizmet binası dışında tüm okullar ve kamu kurum kuruluş binaları ile eğitim ortamı olarak kullanılabilir her yerde de yürütülmektedir.



**Kabe-i Mescid Mahallesi,
2009. Sk., 60030
Merkez / TOKAT**



0356 214 17 94

BİLİM MERKEZLERİ

TOKAT

HALK KÜTÜPHANESİ



Tokat il merkezinde ilk kütüphane, Âşar Müdürü Hacı Hüseyin Efendi tarafından Ali Paşa Camii avlusunda yaptırılan taş binada 1884 yılında kurulmuştur. Kütüphane 1926-1934 yılları arasında bugünkü müze binasında; 1935-1952 yılları arasında eski hükümet konağında; 1952-1973 yılları arasında kapalı spor salonunun üst katında; 1974-1982 yılları arasında şahsa ait bir pasajda; 1982-1984 yılları arasında Özel İdare iş hanında; 1985-1987 yılları arasında eski öğretmen evinde ve 1988-1993 yılları arasında mülkiyeti Tokat Belediyesi'ne ait Saray Han'da faaliyetlerini sürdürmüştür. Kütüphane, 1993 yılında kendi binasına taşınmış ve hizmetini halen burada sürdürmektedir. Bina 4 katlı, 9 oda ve 5 salon olmak üzere toplam 1860 m²'lik kullanım alanından oluşmaktadır. Kütüphanede çocuk, yetişkin, müracaat, süreli yayın ve internet erişim bölümü olmak üzere temel olarak 5 farklı bölüm bulunmaktadır.



**Gülbaharhatun Mh.,
Plevne Cad. No:3, 60200
Merkez / TOKAT**



0356 214 15 30

BİLİM MERKEZLERİ

TOKAT

TEKNOPARK

Tokat Teknoloji Geliştirme Bölgesi; Teknoloji Geliştirme Bölgeleri kanununun 4. Maddesine göre, Bakanlar kurulununun 25/02/2008 tarihinde aldığı karar doğrultusunda 20 Mart 2008 tarihinde Resmi Gazetede yayınlanarak hayata geçirilmiştir. Tokat Teknopark A.Ş. İdari Bina ve Kuluçka Merkezi Temeli 05/06/2012 tarihinde atılmış ve Bilim Sanayi ve Teknoloji Bakanlığı desteği ile yapılmıştır. Üniversiteler/araştırma kurumları ve sanayi kuruluşlarının aynı ortam içerisinde araştırma, geliştirme ve inovasyon çalışmalarını sürdürdükleri; birbirleri arasında bilgi ve teknoloji transferi gerçekleştirdikleri; akademik, ekonomik ve sosyal yapının bütünleştiği organize araştırma ve iş geliştirme ekosistemlerden olan teknoparklardan birisi de Tokat Teknopark'tır.



**Gaziosmanpaşa Üniversitesi,
Taşlıçiftlik, Merkez / TOKAT**



0 356 252 10 40

BİLİM VE EĞİTİM MERKEZLERİ

SIRA NO	MEKÂN	ADRES/ TELEFON	İL/İLÇE
1	Turhal Bilsem	Osmangazi Mahallesi Sanat Sokak No:3 0(356) 2291739	TOKAT/TURHAL
2	Tokat Yeşilirmak Bilgi Evi	Esentepe Mah. Orhan Gazi Blv. No:5/1, 0(356) 2288202	TOKAT/MERKEZ
3	Tokat Meteoroloji Müdürlüğü	Kümbet Mah. Süreyya Bey Cad. No: 2, Karşıyaka, 0(356) 2287556	TOKAT/MERKEZ
4	Tokat Gaziosmanpaşa Üniversitesi Danışmendililer Çalışmaları Uygulama ve Araştırma Merkezi	Yusuf Şah Mahallesi Fatih Sultan Mehmet Caddesi No: 201, 60600, 0(356) 527 8199	TOKAT/MERKEZ
5	Tokat Gaziosmanpaşa Üniversitesi Tarımsal Uygulama ve Araştırma Merkezi	GOP Üniversitesi Taşlıçiftlik Yerleşkesi 0(356) 252 1616	TOKAT/MERKEZ
6	Tokat Gaziosmanpaşa Üniversitesi Türkçe Öğretim Uygulama ve Araştırma Merkezi	GOP Üniversitesi Taşlıçiftlik Yerleşkesi, 0(356) 252 1616	TOKAT/MERKEZ
7	İtfaiye Müdürlüğü	Gezirlik Mahallesi, Naci Özen Cad. 60200, 0(356) 2142449	TOKAT/MERKEZ

BİLİM VE EĞİTİM MERKEZLERİ

8	Tokat Gaziosmanpaşa Üniversitesi Eğitim Çocuk Eğitimi Uygulama ve Araştırma Merkezi	GOP Üniversitesi Taşlıçiftlik Yerleşkesi 0(356) 252 1616	TOKAT/MERKEZ
9	Almus İlçe Halk Kütüphanesi	Siteler Mah. Özel İdare Binası Kat:2 0(356) 411 32 18	TOKAT/ALMUS
10	Artova İlçe Halk Kütüphanesi	İstasyon Mah. Belediye Hizmet Binası No:36 K:2 0(356) 611 21 60	TOKAT/ARTOVA
11	Başçıftlık İlçe Halk Kütüphanesi	Turgut Eğilmez Cad. No:2 0(356) 4512080	TOKAT/BAŞÇİFTLİK
12	Erbaa İlçe Halk Kütüphanesi	Cumhuriyet Mah. İzzettin ÇAĞPAR Cad. Kat : 2 No:2 0(356) 7154593	TOKAT/ERBAA
13	Tokat İl Halk Kütüphanesi	Gülbaharhatun Mh., Plevne Cad. No:3, 60200 0(356) 2141530	TOKAT/MERKEZ
14	Niksar İlçe Halk Kütüphanesi	Eski Hükümet Konağı Telefon: 0(356) 5271643	TOKAT/NİKSAR
15	Reşadiye İlçe Halk Kütüphanesi	Kurtuluş Mah. Hükümet Binası Yanı No:6, 0(356) 461 33 58	TOKAT/REŞADİYE
16	Reşadiye Hasanşeyh Halk Kütüphanesi	Şehlioğlu Mah. Belediye Cad. Hasanşeyh 0(356) 471 52 51	TOKAT/ REŞADİYE

BİLİM VE EĞİTİM MERKEZLERİ

17	Reşadiye Kızılcaören Halk Kütüphanesi	Atatürk Mah. No.44 Kızılcaören (0356) 475 33 62	TOKAT/ REŞADİYE
18	Turhal İlçe Halk Kütüphanesi	Cumhuriyet Cad. Yeni Belediyesi Sitesi K:1 (0356) 275 15 09	TOKAT/TURHAL
19	Yeşilyurt İlçe Halk Kütüphanesi	100. Yıl Mah. Atatürk Bulvarı (0356) 6313060	TOKAT/YEŞİLYURT
20	Zile İlçe Halk Kütüphanesi	Minare-i Kebir Mah. No:1 0(356) 317 50 57	TOKAT/ZİLE
21	Zile Güzelbeyli Halk Kütüphanesi	Bahçelievler Mah. Sağlık Cad. No:10,Güzelbeyli, 0(356) 332 33 56	TOKAT/ ZİLE
22	Zile Murat Kocaman Kütüphanesi	Zile Dinçerler Turizm İşletmeciliği ve Otelcilik Yüksekokulu	TOKAT/ZİLE
23	Sulusaray Halk Kütüphanesi	GOP Mah. Milli Eğitim Cad.	TOKAT/SULUSARAY
24	GOP Üniversitesi Merkez Kütüphanesi	Tokat Gaziosmanpaşa Üniversitesi Taşlıçiftlik Yerleşkesi 0(356) 2521616 (1652)	TOKAT/ MERKEZ
26	Tokat Bölgesel Z Kütüphanesi	İmamlık Cad. 311. Sok. 24 Kasım Başöğretmen Atatürk Okullar Kampüsü Tokat, 0(356) 2281033	TOKAT/ MERKEZ
27	Tokat Halk Eğitim Merkezi	Kabe-i Mescid Mah. 2009. Sok. 0(356) 214 17 94	TOKAT/ MERKEZ
28	Olgunlaşma Enstitüsü	Halk Eğitim Merkezi Kabe-i Mescid Mah. Sulusokak Cad.No:40 2. Kat	TOKAT/ MERKEZ
29	Tokat Atık Su Arıtma Tesisi	Yeni Yurt Mahallesi Vali Zekai Gümüşdiş Bulvarı GOP. Üniv. Kampüs Karşısı 0(356) 252 18 01	TOKAT/ MERKEZ
30	112 Hızır Acil İlk Yardım ve Kurtarma İstasyonu	Derbent Mh.Osman Gazi Cd.No:37 0 (356) 232 03 10 - 232 03 07	TOKAT/ MERKEZ



DOĐAL MEKANLAR VE

MİLLİ PARKLAR

DOĞAL MEKANLAR VE MİLLİ PARKLAR

TOKAT

BALLICA MAĞARASI



Ballica Mağarası, Tokat'ın 26 km. güney batısında yer alan Pazar ilçesinin Ballica Köyü'nde, deniz seviyesine göre 1.085 m. rakımda yer almaktadır. Pazar ilçesinden Ballica Mağarası'na ulaşan 8 km'lik yol, Kral Yolu'na bağlanan Selçuklu Dönemi'ne ait bir köprü'nün yanından geçmektedir. Yapımı 1238 yılına tarihlenen ve 2006 yılında restorasyon çalışmalarına başlanan Mahperi Sultan Kervansarayı da Mağara yolu üzerinde yer almaktadır. 1987 yılında başlayan araştırma ve haritalandırma çalışmalarını 1995 yılında yapılan yürüme yolları ve ışıklandırma çalışmaları izlemiştir. Ballica Mağarası, kristalleşmiş kireçtaşlarından meydana gelmiştir ve ziyarete açılan bölümlerinde 8 salon gezilebilir. Ortalama sıcaklığı 18 C ve ortalama nem oranı % 54 olan mağaranın bol oksijenli havası nefes almayı kolaylaştırmaktadır.



Ballica Köyü
Pazar/ TOKAT

ZİYARETE AÇIK ENDÜSTRİYEL MEKANLAR

TOKAT

ÇÖMLEK ATÖLYESİ



Unutulmaya yüz tutmuş el sanatlarından biri olan seramikçiliğin Türkiye'deki dört merkezinden birisi Tokat'tadır. Bu sanatı ayakta tutmak isteyen Kazım Çömlekçioğlu, Tokat'ın yaşayan tek çömlek ustasıdır. 127 yıllık aile mesleğini Tokat'ın Emirseyit kasabasında kurduğu çömlek atölyesinde sürdürmektedir. Tokat'a has dört kulplu yeşil sırlı çömleği yapan son ustadır. Kazım Çömlekçioğlu Tokat halk eğitim merkezinde çömlekçiliğe ilgi duyan kursiyerlere bu geleneksel zanaatı öğretmektedir. Tokat merkezde tarihi Taşhan'da atölyesi bulunmaktadır.



Emirsehit Kasabası
Merkez / TOKAT

DOĞAL MEKANLAR VE MİLLİ PARKLAR

TOKAT

AYVAZ PARKI



Dünyaca ünlü Ayvaz suyunun çıktığı alanın yakınında kurulu olan, çam ağaçlarıyla kaplı içinde köprülü havuzu, büfeleri, lokantaları, çocuk oyun alanları, dinlenme yerleri bulunan çok güzel bir parktır. Başlangıçta, çok önceleri meyve ve çam ağaçlarıyla kaplı yeşil bir alan iken, daha sonraki yıllarda (1980'li yıllar) Niksar Belediyesi'nin düzenlemesiyle bugünkü halini almıştır. Park ilçenin 2 km. kadar güney doğusunda bulunmaktadır. Çevre il ve ilçe halkının da rağbet ettiği önemli dinlenme merkezlerinden birisidir.



**Ayvaz, Kayısı Sk. No:23, 60600
Niksar/ TOKAT**

DOĞAL MEKANLAR VE PARKLAR

TOKAT

KAZ GÖLÜ

Kaz Gölü Yaban Hayatı Geliştirme Sahasının toplam koruma alanı 1170 hektardır. İl merkezine uzaklığı 39 km. , Turhal ilçesine 19 km., Pazar ilçesine 11 km. , Zile ilçesine 23 km.'dir.-Kaz Gölü göçmen kuşların göç yolları üzerinde bulunmasından dolayı kuş türlerine konaklama imkanı sağlamaktadır.Bu kuşlardan bazıları; Saksığan, Kara Leylek, Ak Leylek, Angıt, Alacabalıkçıl, Gri Balıkçıl, Ak Kuyruksallayan, Büyük Beyaz Balıkçıl, Sutavuğu, Sakarmeke, Elmabaş, Kamışçın, Batağan, Saz Bülbülü, Ördek türleri, Kaz türleri, Kızıl gerdan, Söğüt Serçesi, Kara Kızılkuyruk, Kızkuşu, Çıkrıkçın, Çıvgın, Çayır İncirkuşu gibi türlerdir. Turhal ve Pazar ilçe sınırları dahilinde bulunan Kaz Gölü Yaban Hayatı Geliştirme Sahası olmasıyla büyük önem taşımaktadır. Kaz Gölü Kuş Cenneti Projesi kapsamında bir adet ziyaretçi evi ve iki adet kuş gözletleme kulesi mevcuttur



Pazar/ TOKAT

DOĞAL MEKANLAR VE PARKLAR

TOKAT

ZİNAV GÖLÜ



Reşadiye ilçesinin Yolüstü (Meğedün) köyüne 3 km uzaklıktadır. Gölün suları tatlıdır. Göl bir dere ve küçük sularla beslenir. Ortalama 1.5 kilometrekare alana sahiptir. Gideğeninden boşalan sular Kelkit Çayına ulaşır. Ortalama derinlik 10- 15 m. civarındadır. Etrafı korunmaya alınmış orman alanıdır. Balıkçılık yapmaya müsait olan gölde sazan, yayın balığı, Japon Sazanı - kırmızı renkli kızılkanat denilen çok lezzetli tatlı su balık türleri bulunmaktadır.



Reşadiye/TOKAT

DOĐAL MEKANLAR VE MİLLİ PARKLAR

SIRA NO	MEKAN	ADRES/ TELEFON	İL/ İLÇE
1	DÜDEN GÖLÜ	Erbaa Gökal Yolu Kızılluk Mevkii	TOKAT/ ERBAA
2	OCAKLI ŞELALESİ	Ocaklı Köyü	TOKAT/ PAZAR
3	TOPÇAM YAYLASI	Tokat Merkez 0 (356) 214 82 52	TOKAT/ MERKEZ
4	ALMUS TUFANTEPE	İstiklal, Hacibektaş Sk. No:13, 60900 Almus/Tokat (0356) 411 31 25	TOKAT ALMUS
5	ERBAA VADİ PARK	Erek, 60500 Erbaa/Tokat	TOKAT/ ERBAA



**TARİHİ VE KÜLTÜREL
MEKANLAR**

TARİHİ VE KÜLTÜREL MEKANLAR

TOKAT

ALİPAŞA CAMİ



Cumhuriyet Meydanı'nın güneyinde bulunan cami, Tokat'taki en büyük Osmanlı anıt eseridir ve kesme taştan yapılmıştır. Sultan II. Selim zamanında Ali Paşa tarafından 1572 yılında yaptırılmıştır. Evliya Çelebi'nin Koca Ali Paşa diye adlandırdığı caminin hangi Ali Paşa'nın yaptırıldığı kesinlik kazanmamıştır. Caminin avlusunda Ali Paşa'nın eşi veya kızı ile oğlu Mustafa Bey'in türbeleri de yer almaktadır. Kadınlara ait bölümler de vardır. 1939 ve 1943 depremlerinde bir hayli hasar gören camii, 1953 yılında tamir edilmiştir. 16. yüzyıldan günümüze orijinal süslemeleriyle ulaşan tek ahşap şadırvana sahip bir camidir. Son cemaat kısmında sekiz adet gri mermer sütun yer almaktadır. Ali Paşa Camii 2017 başlayan ve 2019 yılında tamamlanan bir restorasyondan geçirilmiştir. Camii günümüzde de ibadete açıktır.



Alipaşa Mahallesi
Merkez / TOKAT

TARİHİ KÜLTÜREL MEKANLAR

TOKAT

İL EĞİTİM TARİHİ MÜZESİ



2017 yılında açılan İl Eğitim Tarihi Müzesi Tokat'ın köklü okullarından olan ve temeli 1884 yılına dayanan Gaziosmanpaşa Lisesi'nde yer almaktadır. Müzenin içinde bulunduğu ve Tokat'ın eğitim tarihinde önemli bir yere sahip olan bu kurum, Türkiye'de yer alan 100 tarihi lise arasında 14. sırada kurulmuştur. Lise binasının zemin katında yer alan müze 70 metrekarelik 3 odadan oluşmaktadır.

 **Gaziosmanpaşa Bulvarı
Merkez / TOKAT**

Tokat'ta eğitim camiasının yanı sıra halkın kullanımına da sunulan müze ilin yakın dönem eğitim tarihine ışık tutmaktadır. Müzede Gazi Osman Paşa'nın 93 Harbinde yaralandığı yerden getirilen toprak, ünlü şair Yahya Kemal Beyatlı'nın 1954 yılında okulu ziyareti anısına el yazısı ile yazıp imzaladığı fotoğrafı bulunmaktadır. 1920'li yıllardan bu yana Gaziosmanpaşa Lisesi ve Tokat'taki çeşitli okullarda kullanılan eğitim araç ve gereçleri, okullara ait çeşitli bilgi ve belgeler, öğretmen albümleri, öğrenci kütük defterleri gibi çeşitli materyaller yer almaktadır. 1970'li yıllarda Tokat'ta yayın yapan radyo arşivinin de bulunduğu müze koleksiyonu toplam 250 parçadan oluşmaktadır.



TARİHİ VE KÜLTÜREL MEKANLAR

TOKAT

MEVLEVİHANESİ



Hazreti Mevlana hayattayken Muineddin Süleyman Pervane'nin isteği üzerine Fahreddini Iraki isimli halifesini Tokat'a göndermiş ve Pervane'nin 13. yüzyılda yaptırdığı zaviyede Mevlevilik Tokat'ta yayılmaya başlamıştır. Muhtemelen bu zaviye 15. yüzyılın sonunda Uzun Hasan'ın Tokat'ı yakması esnasında yok olmuş ve ikinci defa Bey Sokağı girişinde Sultan III. Ahmed döneminde Yeniçeri ağası Sülün Mustafa Paşa tarafından 1638'de yaptırılmıştır. Bu yapı tümüyle varlığını günümüze kadar sürdürememiştir. Yandaki bugün özel mülkiyette bulunan Mevlana hamamı girişteki taş kapı ve konaktaki hamam ve bitişiğindeki oda o dönemden kalmıştır. Bugün son onarımlarla 19. yüzyıl Tokat evlerinin mimari özelliklerini yansıtır.



Soğukpınar Mahallesi
Merkez/ TOKAT

TARİHİ VE KÜLTÜREL MEKANLAR

TOKAT

ŞEHİR MÜZESİ



Tokat Şehir Müzesi Tokat Belediyesi tarafından Orta Karadeniz Kalkınma Ajansı desteği ile yaptırılmıştır. Sulusokak'ta yer alan müze, 18 Şubat 2019 tarihinde açılmıştır. Tokat'ın sosyo-ekonomik tarihinden kesitlerin sergilendiği şehir müzesi Yaklaşık 3000 m2'lik bir kapalı alana sahiptir. Müzede geçmişten günümüze Tokat'taki geleneksel el sanatları ve kimi kaybolmaya yüz tutmuş çeşitli meslekler ilgili tarihi malzemeler sergilenmektedir. Tokat Kebap Ocağı, birçok tarihi figürlerin olduğu, sağlıklı sollu yemenicilerin, urgancılardan, bakırcıların bulunduğu Tokat'a has geçmişteki insanların hangi el sanatlarıyla ve mesleklerle uğraştığını gösteren dükkan modelleri, Tokatlı bazı önemli şahsiyetlerin birebir muma heykelleri bulunmaktadır. Şehir müzesine giriş ücretsizdir.



Cemalettin Mahallesi
Merkez/ TOKAT

TARİHİ VE KÜLTÜREL MEKANLAR

TOKAT MÜZESİ

ARASTALI BEDESTEN



T. C. müzecilik tarihi içerisinde ilk müzelerden olan Tokat Müzesi 1926 yılında kurulmuş olup eser çeşitliliği ve zenginliği bakımından ülkemizde önemli bir yer tutmaktadır. Karadeniz Bölgesi müzeleri başta olmak üzere günümüzde mevcut birçok müzenin oluşturulmasında Tokat Müzesi koleksiyonları kullanılmıştır. 6000 yıllık tarihi geçmişe sahip olan bu topraklardaki birçok medeniyetin (Kalkolitik Dönem, Eski Tunç, Hitit, Frig, Roma, Bizans, Danişmentli, İlhanlı, Selçuklu, Osmanlı) önemli eserleri sergilenmektedir.



 **Camii Kebir M. Sulusokak c. no:86
Merkez / TOKAT**

 **0356 214 15 09**

Ayrıca Anadolu Türk İslam Devletlerine ait en zengin sikke koleksiyonu ve bu döneme ait bilinen en eski Kuran-ı Kerim de (1191 tarihli) Tokat Müzesinde görülmeye değer eserlerdendir.

TARİHİ VE KÜLTÜREL MEKANLAR

SIRA NO	MEKAN	ADRES/ TELEFON	İL/İLÇE
1	Silahtar Ömer Paşa Camii	Akça Köyü	TOKAT / MERKEZ
2	Boğazkesen Köprüsü	Kaleköy Mevkii	TOKAT / MERKEZ
3	Erbaa Kent Müzesi (Kültür Evi)	Cumhuriyet Mahallesi	TOKAT / MERKEZ
4	Çöreğibüyük Camii	Kırkızlar Mahallesi, Kurudere Sk. No:103	TOKAT/ NİKSAR
6	Niksar Kalesi	Yusuşah Mahallesi, Kale Sk. No:24	TOKAT/ NİKSAR
7	Niksar Roma Arsenali	Bağlar Mahallesi, Atatürk Blv. No:138	TOKAT/ NİKSAR
8	Niksar Ulu Camii	Camii Kebir Mahallesi	TOKAT/ NİKSAR
9	Yağbasan Medresesi	Yusuşah Mahallesi	TOKAT/ NİKSAR
10	Leyleli Köprü (Yılanlı Köprü)	Yusuşah Mahallesi, Seymen Sk.	TOKAT/ NİKSAR
11	Talazan Köprüsü	Günlüce Köyü	TOKAT/ NİKSAR
12	Melıkgazi Türbesi	Melıkgazi Mahallesi, Hamdi Çavuş Sk. No:43	TOKAT/ NİKSAR
13	Kırkızlar Türbesi	Kırkızlar Mahallesi, Albayrak Sk. No:13,	TOKAT/ NİKSAR
14	Mahperi Hatun Kervansarayı	Esentepe Mahallesi Tokat Pazar Yolu	TOKAT/ PAZAR
14	Yeşılırmak (Hıdırlık) Köprüsü	Semerkant Mahallesi	TOKAT/ MERKEZ

TARİHİ VE KÜLTÜREL MEKANLAR

15	Latifođlu Konađı Múzesi	Gazi Osman Pařa Bulv. No:207 (0356) 214 36 84	TOKAT/ MERKEZ
16	Mevlevihane - Tokat	Sođukpınar Mahallesi	TOKAT/ MERKEZ
17	Gökmedrese	Semerkant Mahallesi	TOKAT/ MERKEZ
18	Esentimur Türbesi	Gaziosmanpařa Bulvarı 0(356) 214 48 25	TOKAT/ MERKEZ
19	Suluhan	Camiikebir Mahallesi	TOKAT/ MERKEZ
20	Sümbül Baba Zaviyesi	Semerkant Mahallesi	TOKAT/ MERKEZ
21	Tokat Saat Kulesi	Behzat Caddesi Behzat Camii Yanı	TOKAT/ MERKEZ
22	Tokat Őehir Múzesi	Cemalettin Mahallesi	TOKAT / MERKEZ
23	Ulu Cami	Camii Kebir Mahallesi	TOKAT / MERKEZ
24	Tokat Kalesi	Semerkant Mahallesi	TOKAT / MERKEZ
25	Gülbahar Hatun Meydan Camii	Meydan Mahallesi	TOKAT / MERKEZ
26	Ulu Camii	Cami-i Kebir Mahallesi	TOKAT / MERKEZ
27	Takyeciler Camii	Sulusokak	TOKAT / MERKEZ
28	Garipler Camii	Pazarcık Mahallesi	TOKAT / MERKEZ
29	Behzat Camii	Sođukpınar Mahallesi	TOKAT / MERKEZ
30	Zile Kalesi	Sakiler Mahallesi, Sakarya Cd. No:76,	TOKAT / ZİLE

TARİHİ VE KÜLTÜREL MEKANLAR

31	Zile Elbaşođlu Cami	Zincirli Ülya Mahallesi, Alparslan Türkeş Blv. No:93	TOKAT/ ZİLE
32	Zile Beyazıt Bestami Camii	Alikadı Mah., Beyazıtlı Sk. No:1	TOKAT / ZİLE
33	Zile Şeyh Nusrettin Türbesi	Şeyh Nusrettin Köyü	TOKAT / ZİLE
34	Almus Hubyar Tekkesi	Hubyar Köyü	TOKAT / ALMUS
35	Sulusaray Malum Seyit Tekkeköyü Camii	Dutluca Köyü	TOKAT / SULUSARAY
36	Niksar Efkerit Vadisi	Beyhamam Sok.	TOKAT / MERKEZ
37	Evrenköy Mağarası	Evrenköy Kasabası	TOKAT / ZİLE
38	Comana Pontika Antik Kent	Kılıçlı Köyü	TOKAT / MERKEZ
39	Sebastapolis Antik Kenti	Kızılca Kasabası	TOKAT / SULUSARAY
40	Horoztepe	İmbat Deresi mevkisi	TOKAT / ERBAA
41	Maşat Höyük	Yalinyazı Köyü	TOKAT / ZİLE



ENDÜSTRİYEL

MEKANLAR

ZİYARETE AÇIK ENDÜSTRİYEL KURULUŞLAR

TOKAT

ALMUS BARAJ GÖLÜ ve HES



Günümüzde bir alabalık yetiştirme alanı olarak da önemsenen Almus baraj gölü, Yeşlırmak'ın hafif bir dirsek çevirerek Omala Ovası boğazına girdiği yerde zonlu toprak dolgu tipinde yapılmıştır. Baraj çevresi ormanla kaplıdır. Kıyıda çok sayıda koy bulunmaktadır. Göl su sporları içinde ideal bir parkurdur.



Kuruseki M. Ataköy Belediyesi
Almus / TOKAT



0356 217 60 37

ENDÜSTRİYEL MEKANLAR

NIK SAR

AYVAZ SUYU FABRİKASI



Ayvaz suyu, Niksar ilçesinin güneydoğusunda Ayvaz mevkisinde çıkmaktadır. Ayvaz suyunda 1960'lı yıllarda cam şişelere dolun ile başlayan ambalajlama daha sonraki yıllarda Niksar Belediyesi tarafından yaptırılan ve işletilen cam şişe Ayvaz memba suyu fabrikasında tam otomatik makinelerde yapılmaya başlanmıştır. Şişelenen Ayvaz suyu Türkiye'nin birçok ilinde satışa sunulmuştur. Ayvaz suyunun işletmesi 1984 yılında 25 yıllık bir süre için Kıbrıslı bir girişimciye devredilmiştir. Bu girişimci tarafından Ayvaz suyunun bulunduğu yerde "yap işlet devret modeli" ile modern bir şişeleme fabrikası kurulmuştur. Tamamen otomatik makinelerden oluşan bu fabrikada el değmeden dolun ve ambalajlama yapılmaktadır. Ayvaz suyu bu önemli yatırımla dünya piyasalarına açılmıştır. Başta Kıbrıs, İngiltere, Türkî Cumhuriyetler ve Almanya olmak üzere birçok ülkeye pazarlanmıştır. Ayvaz suyu şişeleme fabrikasının imtiyaz hakları 2012 yılında tekrar Niksar Belediyesine geçmiştir ve tesis halen belediye tarafından işletilmektedir.



Ayvaz Mahallesi Ayvaz Sokak No:16
Niksar/ TOKAT



0 850 633 01 60

ZİYARETE AÇIK ENDÜSTRİYEL MEKANLAR

TOKAT

ÇÖMLEK ATÖLYESİ



Unutulmaya yüz tutmuş el sanatlarından biri olan seramikçiliğin Türkiye'deki dört merkezinden birisi Tokat'tadır. Bu sanatı ayakta tutmak isteyen Kazım Çömlekçioğlu, Tokat'ın yaşayan tek çömlek ustasıdır. 127 yıllık aile mesleğini Tokat'ın Emirseyit kasabasında kurduğu çömlek atölyesinde mesleğini sürdürmektedir. Tokat'a has dört kulplu yeşil sırlı çömleği yapan son ustadır. Kazım Çömlekçioğlu Tokat halk eğitim merkezinde çömlekçiliğe ilgi duyan kursiyerlere bu geleneksel zanaatı öğretmektedir. Tokat merkezde tarihi Taşhan'da atölyesi bulunmaktadır.



Emirsemit Kasabası
Merkez / TOKAT

ENDÜSTRİYEL MEKANLAR

NIK SAR

ÇİNİ EVİ



Niksar ilçesinde emekli olduktan sonra hobi olarak başladığı çini işini 6 yıllık sürede büyüterek yaklaşık 50 kadına istihdam sağlayan Tülay Atilla Amerika'ya çini ihraç etmektedir. Atölyenin Tokat'ta da şubesi vardır. Önce ebru sanatı ile uğraşmaya başlayan daha sonra da ailesiyle zaman zaman gittiği Kütahya'da gördüğü çini işlemeciliğini öğrenen Tülay Atilla evini atölyeye çevirerek bu işi yapmaya başlamıştır.



Yusufşah, Kale Sk. No:3, 60600
Niksar/TOKAT

ENDÜSTRİYEL MEKANLAR

TOKAT

ALMUS TUFANTEPE



Tokat ili, "Almus" ilçesinde bulunmakta ve Tokat Merkez Öğretmenevi'ne bağlı olarak hizmet vermektedir. Almus Öğretmenevi Tufantepe Recep Yazıcıoğlu Butik Otelinde lobi, resepsiyon, okuma salonu, restoran yer almakta ve çeşitli etkinliklere uygun baraj gölü manzaralı bahçesi ile hizmet vermektedir.



İstiklal M. Hacibektaş Sokak No:13
Almus/ TOKAT



0 356 411 31 25

ENDÜSTRİYEL MEKANLAR

SIRA NO	MEKAN	ADRES/TELEFON	İL/İLÇE
1	Tokat Dimes Gıda	Yeniyurt Mahallesi, Yenişehir Cd. No:1 0(356) 214 91 60	TOKAT/ MERKEZ
2	Tokat Killik Rüzgar Santrali	Killik Köyü	TOKAT/ MERKEZ
3	Almus HES	Kuruseki Mahallesi, Ataköy Belediyesi/Almus	TOKAT/ ALMUS
4	Niksar Köklüce HES	Amasya Erzincan Yolu, 60600, Korulu Köyü	TOKAT/ NİKSAR
5	Dedeman Otel Tokat	Karşıyaka Mahallesi, Orhangazi Cd. No:15/1 0(356) 228 66 00	TOKAT/ MERKEZ
6	Almus Tufantepe Öğretmenevi	İstiklal Mahallesi Özel İdare İş Hanı Kat: 2 0(356) 411 40 80	TOKAT/ ALMUS
7	Tokat Öğretmenevi	Gülbaharhatun Mahallesi, Gaziosmanpaşa Blv. no:123, 60200, 0(356) 214 27 05	TOKAT/ MERKEZ
8	Tokat Peri Konağı	Alipaşa Mahallesi, Gaziosmanpaşa Blv. 0(356) 214 16 22	TOKAT/ MERKEZ
9	Erbaa Ortaş Tuğla Fabrikası	Kuruçay Mahallesi 0(356) 715 1743	TOKAT/ ERBAA
10	Artova ADOÇİM	İstasyon Mahallesi, Tokat Cd. No:76 0(356) 611 25 00	TOKAT/ ARTOVA

ENDÜSTRİYEL MEKANLAR

11	Niksar Çini	Yusuřşah Mahallesi, Kale Sk. No:3 0(537) 9750874	TOKAT/ NİKSAR
12	Kazım Çömlekçiođlu Çömlek Atölyesi	Emirsevit Kasabası	TOKAT/ MERKEZ
13	Tepekiřla Barajı ve HES	Ađcaalan Mevkii	TOKAT/ ERBAA
14	Tokat Çöp Gazı Elektrik Üretim Santrali	Yeni Yurt Mahallesi Vali Zekai Gümüşdiř Bulvarı GOP. Üniv. Kampüs Karřısı 0(356) 252 18 01	TOKAT/ MERKEZ
15	Onur HES	Tokat, Reřadiye Toklar Köyü mevkii, Zinav Deresi	TOKAT/ REřADIYE
16	Akıncı HES	Mutluca köyü	TOKAT/ NİKSAR
17	Niksar Ayvaz Suyu řiřeleme Fabrikası	Kültür Mah. Ayvaz Önü Sok. No:16 0(356) 527 20 89	TOKAT/ NİKSAR

EKLER

EK 1 : Gezi Planı

EK 2: Gezi Listesi

EK 3: Veli İzin Belgesi

EK 4: "ARA BUL" Etkinlik Kağıdı

EK 5: Öğrenci Gezisi Ön Anket

EK 6: Öğrenci Gezisi Son Anket

EK 7: Kaynaklar

EK-1. GEZİ PLANI

.....MÜDÜRLÜĞÜNE

Ayrıntıları aşağıdaki gezi planında belirtilen bir gezi düzenlemek istiyorum/istiyoruz. Aşağıda belirtilen gezi yeri/yerleri, gezinin amacı ile geziden beklenen öğrenci kazanımları/hedef ve davranışların gerçekleştirilmesi açısından okulumuza mesafe olarak en yakın yer/yerler durumundadır.

Söz konusu gezinin yapılabilmesi için gerekli planlama ve organizasyonun gerçekleştirilmesi hususunda,

Gereğini arz ederim. / /

İmza

Öğretmenin/Öğretmenlerin Adı Soyadı

GEZİ PLANI

Gezinin konusu			
Gezinin amacı			
Gezinin hangi ders veya sosyal etkinlik kapsamında planlandığı			
Geziden beklenen öğrenci kazanımları/hedef ve davranışlar			
Gezinin başlama ve bitiş tarihi			
Gezi yeri/yerleri			
Geziye gidilecek yol güzergahı			
Geziye dönüş yol güzergahı			
Gezi sırasında alınacak güvenlik önlemleri			
Geziye katılacak toplam öğrenci sayısı			
GEZİYE KATILACAK SINIFLAR VE ÖĞRENCİ SAYILARI			
ŞUBE	ERKEK	KIZ	TOPLAM

Ek : Geziye Katılacak öğrencileri gösterir liste

Açıklama: Öğretmen tarafından planlanan bu geziye katılmak isteyen diğer yönetici ve öğretmenler ile velilerle ilgili çalışmalar okul idaresiyle işbirliği içerisinde yürütülecektir.

EK. 2. GEZİ LİSTESİ**GEZİYE KATILACAK ÖĞRETMEN VE ÖĞRENCİLERİN İSİM LİSTESİ**

SIRA NO	T. C KİMLİK NO	ADI- SOYADI	ADRESİ	TELEFON NUMARASI
1				
2				
3				
4				
5				
6				
7				
8				
9				
10				
11				
12				
13				
14				
15				

Sorumlu Öğretmen

Okul Müdürü

EK.3. VELİ İZİN BELGESİ

.....Müdürlüğüne

Velisi bulunduğum okulunuz sınıfında numaralı öğrencisi
.....'in
..... günü tarihinde, öğretmeni
..... refakatinde
.....gezisine katılmasına izin veriyorum.

..... / / 20...

.....

.....

Öğrenci Velisi

EK- 4 " ARA BUL " ÇALIŞMA KAĞIDI

Bu alana resim eklenecektir.

ESERİN ADI NEDİR?	
ESER NEREDE (ŞEHİR, SEMT, vb.) BULUNMUŞTUR?	
ESER HANGİ DÖNEME/ HANGİ YÜZYILA AİTTİR?	
ESER NEREDEN GETİRİLMİŞTİR?	

EK- 5 ÖĞRENCİ GEZİSİ ÖN ANKETİ

Tarih:

Adı- Soyadı:

Sınıfı:

Numarası:

Müze ne demektir?.....
.....

Hangi tür müzeler vardır?.....
.....

Müzelere eserler nerelerden gelmektedir?.....
.....

Müzeler ne iş yarar?.....
.....

Daha önce hiç müze gezdiniz mi? Gezdiyseniz hangi müzeleri gezdiniz?.....
.....

Cevaplarınız için teşekkür ederiz.

EK- 6 ÖĞRENCİ GEZİSİ SON ANKETİ

Tarih:

Adı- Soyadı:

Sınıfı:

Numarası:

Gezdiğiniz müzenin adı ve türü
nedir?.....
.....

İncelediğiniz eserlerin türü
nedir?.....
.....

Eserler nasıl ve nereden
sağlanmıştır?.....
.....

Daha çok hangi tür eserlerden
hoşlandınız?.....
.....

Bu müze gezisinde daha önce görmediğiniz neleri
gördünüz?.....
.....

Gezide sizce eksik ve aksayan şeyler
nelerdir?.....
.....

Bu gezi sizce daha iyi ve yararlı nasıl
olabilirdi?.....
.....

Cevaplarınız için teşekkür ederiz.

KAYNAKLAR

Akın, F., (2012). Okul İçi ve Okul Dışı Öğrenmelerin Öğrenci Başarısına Etkisi. Yayınlanmamış Yüksek Lisans Tezi, Mehmet Akif Ersoy Üniversitesi Sosyal Bilimler Enstitüsü eğitim Bilimleri Anabilim Dalı, Burdur.

Andersson, C., & Johansson, P. (2013). Social stratification and out-of-school learning. *Journal of the Royal Statistical Society: Series A (Statistics in Society)*, 176(3), 679-701.

Bakioğlu, B. (2017). Vücudumuz Bilmecesini Çözelim Ünitesinin Okul Dışı Öğrenme Destekli Öğretiminin Etkililiği. Yayınlanmamış Doktora Tezi, Amasya Üniversitesi Fen Bilimleri Enstitüsü Matematik ve Fen Eğitimi Anabilim Dalı Fen Bilgisi Eğitimi Bilim Dalı, Amasya.

Balkan Kıyıcı F., Yavuz Topaloğlu M. (2018). Okul Dışı Öğrenme Ortamlarında Yürütülen Etkinliklerin Öğrencilerin Sosyobilimsel Konulara İlişkin Görüşlerine Etkisi: Organ Bağışı ve GDO. *E- Uluslararası Eğitim Araştırmaları Dergisi*, 9(2), 36-50.

Bozdoğan, A. E., Kavcı A., (2016). Sınıf Dışı Öğretim Etkinliklerinin Ortaokul Öğrencilerinin Fen Bilimleri Dersindeki Akademik Başarılarına Etkisi, *Gazi Eğitim Bilimleri Dergisi*, 2(1), 13-30.

Bozdoğan, A. E., Yalçın, N., (2009). Ankara'daki Bilim Ve Teknoloji Müzelerinin Eğitim Amaçlı Kullanım Düzeyleri, Ankara: *Milli Eğitim Dergisi*, 182, 232-248.

Çiftçi, T., Dikmenli, Dikmenli, Y. (2016). Coğrafya Öğretmenlerinin Okul Dışı Öğretime İlişkin Görüşleri. *Ahi Evran Üniversitesi Kırşehir Eğitim Fakültesi Dergisi*, 17(1), 363-382.

Dilli, R. (2014). Doğa Tarihi Müzelerinin Eğitimdeki Rolü. *Dumlupınar Üniversitesi Eğitim Bilimleri Dergisi*, 40, 81-95.

Dilli, R. (2017). Öğretmenlerin Müzelerin Öğrenme Ortamı Olarak Kullanımına İlişkin Görüşleri. *Milli Eğitim*, Bahar 2017 (214), 303-316.

900 Adımda 900 Yıl Gezi Haritası, (Tarihsiz). Tokat: T.C. Tokat Valiliği İl Kültür Turizm Müdürlüğü.

900 Adımda 900 Yıl Tokat, (2018). Tokat: T.C. Tokat Valiliği İl Kültür Turizm Müdürlüğü.

Fen Öğretiminde Okul Dışı Öğrenme Ortamları (2011), (Ed. Canan Laçın Şimşek), Ankara: *Pegem Akademi Yayınevi*.

Görece Baybars, M. (2017). Sınıf Öğretmeni Adaylarının Okul Dışı Öğrenme Hakkındaki Görüşlerinin Belirlenmesi. *Researches:Social Science Studies*, 5(9), 218-229.

İl Eğitim Tarihi Müzeleri Albümü (2018). (Ed. Gülderen Gültekin), Ankara: T.C. Milli Eğitim Bakanlığı Ortaöğretim Genel Müdürlüğü.

İşlek, D.,(2017). Okul Dışı Eğitimde Müze Kullanımına Yönelik Geliştirilen Hizmetiçi Eğitim Programının Öğretmenlerin Başarı ve Öz Yeterlilik İnançlarına Etkisinin Belirlenmesi. Yayınlanmamış Doktora Tezi. *YakınDoğu Üniversitesi Eğitim Bilimleri Enstitüsü Eğitim Programları ve Öğretim Anabilim Dalı*.

Karadoğan, S. (2016). Eğitimde Sınıf-Okul Dışı Öğrenme Uygulamaları ve Yaşanan Sorunlar. Türkiye'de Eğitim Sorunlarına Yönelik Akademik Değerlendirmeler-I, *Maya Akademi Yayıncılık*, (Ed. Recep Aksu), 47-84.

Milli Eğitim Bakanlığı [MEB], (2018). Ortaöğretim Fizik, Matematik, Kimya, Tarih, Coğrafya, Din Kültürü ve Ahlak Bilgisi, El Sanatları (2017), Yiyecek İçecek Hizmetleri (2017), Türk Dili ve Edebiyatı

- ve Görsel Sanatlar Dersleri (9,10,11 ve 12. sınıflar) Öğretim Programları. Ankara: *Milli Eğitim Bakanlığı*.
- Milli Eğitim Bakanlığı [MEB], (2018). Matematik, Türkçe, Görsel Sanatlar (1,2,3,4,5,6,7 ve 8. Sınıflar), Fen Bilimleri (3,4,5,6,7 ve 8. Sınıflar), Sosyal Bilgiler, Din Kültürü ve Ahlak Bilgisi Dersleri (4,5,6,7 ve 8. Sınıflar) ve T.C. İnkılap Tarihi ve Atatürkçülük(8. Sınıf), Öğretim Programları. Ankara: *Milli Eğitim Bakanlığı*.
- Milli Eğitim Bakanlığı [MEB], (2018). Hayat Bilgisi (1, 2 ve 3.sınıf) Öğretim Programı. Ankara: *Milli Eğitim Bakanlığı*.
- Milli Eğitim Bakanlığı [MEB], (2013). Okul Öncesi Öğretim Programı-Etkinlik Kitabı. Ankara: *Milli Eğitim Bakanlığı*.
- Milli Eğitim Bakanlığı Sosyal Etkinlikler Yönetmeliği (2005). 13 Ocak 2005, 25699(2569), Ankara: *Milli Eğitim Bakanlığı*.
- Ocak, İ., Korkmaz, Ç.,(2018). Fen Bilimleri ve Okul Öncesi Öğretmenlerinin Okul Dışı Öğrenme Ortamları Hakkındaki Görüşlerinin İncelenmesi. *International Journal of Field Education*, 4(1), 18-38.
- Oktay, Ö., Şen, A. İ., Ekinci, S., & Üner, S. (2018). The use of out-of-school learning environments in the physics, chemistry, biology curriculums and course textbooks. *International Congress on Science and Education*, Afyonkarahisar:
- Özsoy, V.& Dilli, R. & Karakaya, Ü. & Bıyıklı, N. & Çalık, Ş. (2016). Okulum Ankara: Öğretmenler İçin Ankara Rehberi: Ortaokul, Ankara: Yenimahalle İlçe Milli Eğitim Müdürlüğü.
- Özsoy, V.& Dilli, R. & Karakaya, Ü. & Bıyıklı, N. & Çalık, Ş. (2017). Okulum Ankara: Öğretmenler İçin Ankara Rehberi: İlkokul, Ankara: Yenimahalle İlçe Milli Eğitim Müdürlüğü.
- Resmi Gazete (2008). 26804, Ek:2.3., Ankara: Türkiye Cumhuriyeti Cumhurbaşkanlığı.
- Saraç, H. (2017). Türkiye’de Okul Dışı Öğrenme Ortamlarına İlişkin Yapılan Araştırmalar: İçerik Analizi Çalışması. *Eğitim Kuram ve Uygulama Araştırma Dergisi*, 3(2), 60-81.
- Sınıf Dışı Öğrenme Sempozyumu (11-14 Eylül 2018)Özetler ve Tam Metinler Kitabı,(Ed. Sütgibi, S., Pekmez, E.) *Ege Üniversitesi Eğitim Fakültesi*, İzmir 2018.
- Somut Olmayan Kültürel Miras, (2017). Tokat: T.C. Tokat Valiliği İl Kültür Turizm Müdürlüğü.
- Sönmez, Ö. F.,(2015) Okul Dışı Akademik İklim Çalışmalarına Bir Model: “Çocuk Üniversitesi”, *Uluslararası Eğitim Bilimleri Dergisi*, 2(2), 96-109.
- Şimşek, A., Kaymakçı, S. (Ed.)Okul Dışı Sosyal Bilgiler Öğretimi, Ankara: 2015, *Pegem Akademi Yayınevi*.
- Tarihi 100 Lise, (2017). Ankara: T.C. Milli Eğitim Bakanlığı Ortaöğretim Genel Müdürlüğü.
- Tokat’ın İlçeleri Tanıtım Broşürü, (2010). Tokat: T.C. Tokat Valiliği İl Kültür Turizm Müdürlüğü.
- Tokat Kültür Miras Haritası, (Tarihsiz). Tokat: T.C. Tokat Valiliği İl Kültür Turizm Müdürlüğü.
- Tokat, (2015). Tokat: T.C. Tokat Valiliği İl Kültür Turizm Müdürlüğü.
- Tokat Yazmacığı, (2015). Tokat: T.C. Tokat Valiliği İl Kültür Turizm Müdürlüğü.
- Tokat: Zamana Kök Salan Kent (2010). İstanbul: Yeşilirmak Havzası Kalkınma Birliği.